

Bilancio Sociale OASI S.C.S. 2023

Bilancio sociale predisposto ai sensi dell'articolo 14 del D. Lgs. n.117/2017.

Bilancio sociale elaborato attraverso il modello Iscoop di Legacoopsociali (CC BY-NC 4.0)



Parte introduttiva

Introduzione

Il presente documento è predisposto utilizzando lo schema predisposto da Legacoop.

Siamo convinti che assolvere alle sue funzioni di comunicazione sia interna ed esterna, e di trasparenza. Infatti, l'ottica con cui viene steso è quella di dare una visione, più precisa possibile, della realtà e delle scelte della cooperativa. La sua diffusione segue più canali: verso l'esterno la pubblicazione sul nostro sito, con copie cartacee disponibili a richiesta nella sede della cooperativa; verso l'interno ai soci, per informarli e per creare momenti di confronto sia durante l'assemblea che nel corso dell'anno. Questo secondo aspetto si lega, anche, ai momenti di incontro fra Consiglio di Amministrazione ed Assemblea dei soci.

La nostra è una piccola realtà cooperativistica, nata inizialmente per fornire servizi di trasporto con scuolabus sul territorio comunale ma che ultimamente sta diversificando i servizi offerti proponendosi nella gestione del verde pubblico, nei servizi di pulizia e sanificazione, nella partecipazione di gestione di residenze per anziani, nella gestione di oasi naturalistiche.

La lettera del Presidente

La lettera del Presidente

Care socie e soci, cari lettori, è questo il secondo anno in cui predisponiamo il bilancio sociale che come sempre richiede un impegno consistente ed allo stesso tempo rappresenta una sfida per rendere la nostra realtà sempre più trasparente.

Quest'anno è più che mai un'esperienza particolare: rileggere il 2023 dopo aver superato il 2022, il 2021 ed il 2020 questi 2 ultimi caratterizzati dall'evento pandemico ci fa provare nuove emozioni e sentimenti molto intensi. L'esperienza che il 2020 ci ha messo di fronte è stata senza dubbio drammatica: come cittadine e cittadini, ma anche come professionisti, in pochi giorni abbiamo visto la nostra vita, le abitudini e le nostre relazioni trasformarsi; abbiamo visto modificarsi in modo significativo il nostro modo di lavorare e il modo di stare in relazione con gli altri.

L'evento pandemico ha generato non poca incertezza e confusione: dopo lo smarrimento iniziale abbiamo cercato nuove opportunità lavorative che ci permettessero di superare il difficile momento che il paese stava attraversando.

Il 2023 ha segnato il deciso superamento della situazione ed il consolidamento di quella normalità che nel tempo ha portato la cooperativa a raggiungere importanti obiettivi di bilancio.

Anche i valori che la nostra cooperativa ha realizzato e gli obiettivi che ha saputo raggiungere testimoniano quanto sopra affermato: i ricavi ordinari complessivi realizzati nel 2023 sono aumentati di circa il 38% sul 2022 che aveva già registrato un incremento del circa il 29% sul 2021, segno questo che la nostra struttura ha saputo non solo reagire ma anche guadagnare nuovi spazi di operatività.

Superata la crisi pandemica purtroppo ci siamo trovati, ad inizio 2022, davanti ad un'altra crisi geopolitica europea che sta avendo riflessi negativi non solo dal punto di vista umanitario ma anche economico: la guerra tra Russia ed Ucraina sta provocando una consistente perdita di vite umane ed ha generato un vorticoso aumento dei costi energetici che ci obbliga a rivedere e ripensare alle nostre strategie.

Credo sia doveroso esprimere il mio più grande ringraziamento a tutte le socie e i soci della Cooperativa e a quanti hanno collaborato con noi: se nella fase emergenziale sanitaria prima e quella politica attuale abbiamo potuto continuare a stare vicino alle persone e a generare valore sociale, ciò è stato possibile solo grazie alla grande professionalità, alla capacità di mettersi in gioco e di ripensarsi, alla caparbia di continuare ad esserci e al desiderio di voler fare ciascuno la propria parte.

Il Presidente Ruzza Nicola

Nota metodologica

La scelta della redazione del bilancio sociale è nata dall'evoluzione normativa che ha coinvolto gli enti del terzo settore e pertanto è nostro preciso impegno cercare di migliorare sempre più la sua elaborazione. La sua elaborazione avviene con il supporto costante dello studio di consulenza che segue la cooperativa e che interagisce con continuità con l'organo amministrativo al fine di raccogliere elementi e dati utili all'integrazione del bilancio. La proposta di bilancio viene predisposta ed approvata dal Consiglio di Amministrazione per essere presentata ed approvata dall'assemblea dei soci che quest'anno è stata tenuta in seconda e valida convocazione il 31 maggio 2024. Gli schemi di bilancio adottati sono quelli standard utilizzati per le società che redigono i bilanci in forma abbreviate.

Identità

Presentazione e dati Anagrafici

Ragione Sociale

OASI - SOCIETA' COOPERATIVA SOCIALE

Partita IVA

01378740292

Codice Fiscale

01378740292

Forma Giuridica

Cooperativa sociale tipo B

Settore Legacoop

Produzione e servizi

Anno Costituzione

2009

Associazione di rappresentanza

Legacoop

Associazione di rappresentanza: Altro

Legacoop

Consorzi

Consorzio DELTAPOOLSERVICE

Consorzio PASS

Attività di interesse generale ex art. 2 del D.Lgs. 112/2017

Tipologia attività

e) Interventi e servizi finalizzati alla salvaguardia e al miglioramento delle condizioni dell'ambiente e all'utilizzazione accorta e razionale delle risorse naturali, con esclusione dell'attività, esercitata abitualmente, di raccolta e riciclaggio dei rifiuti urbani, speciali e pericolosi

Tipologia attività

d) Educazione, istruzione e formazione professionale, ai sensi della legge 28 marzo 2003, n. 53, e successive modificazioni, nonché le attività culturali di interesse sociale con finalità educativa

Descrizione attività svolta

Trasporti su strada di passeggeri: servizio n.c.c. con particolare rilevanza del servizio scolastico effettuato mediante scuolabus.
Attività a supporto del servizio di mensa scolastica
Servizio di manutenzioni delle aree verdi, derattizzazione, disinfezione, sanificazione.
Gestione oasi naturalistiche.
Servizio di pulizia di uffici pubblici o privati, RSA

Principale attività svolta da statuto di tipo B

Altro

Principale attività svolta da statuto: Altro

Trasporto n.c.c. con particolare riferimento soprattutto al trasporto scolastico

Descrivere sinteticamente gli aspetti socio-economici del contesto di riferimento e i territori in cui si opera. Per contesto si intende non solo l'ambito geografico in cui si svolge l'attività, ma anche tutti quei fenomeni e tendenze di carattere generale, che possono avere natura economica, politica e sociale e che condizionano e influenzano le scelte e i comportamenti della cooperativa/consorzio.

La cooperativa svolge la sua attività in modo particolare nel comune di Porto Tolle. Con riferimento al trasporto scolastico e pulizia delle aree verdi la cooperativa svolge servizi anche nei comuni di Ariamo nel Polesine e Loreo, Corbola e Papozze. Con riferimento ai servizi di mensa scolastica il servizio viene svolto nei plessi scolastici dei comuni di Porto Tolle e Porto Viro

Regioni

Veneto

Province

Rovigo

Sede Legale

Indirizzo

Via Aldo Moro 9

C.A.P.

45018

Regione

Veneto

Provincia

Rovigo

Comune

Porto Tolle

Telefono

3401496547

Fax

3401496547

Email

cooperativasocialeoasi@gmail.com

Sito Web

www.coopoasi.it

Sede Operativa

Indirizzo

Via delle Industrie 5

C.A.P.

45018

Regione

Veneto

Provincia

Rovigo

Comune

Porto Tolle

Telefono

3401496547

Fax

3401496547

Email

cooperativasocialeoasi@gmail.com

Sito Internet

www.coopoasi.it

Storia dell'Organizzazione

Breve storia dell'organizzazione dalla nascita al periodo di rendicontazione

La cooperativa è stata costituita il 12 settembre 2009 con la denominazione “Multi Service Delta – Società Cooperativa” su intuizione dei soci fondatori Girello Mauro, Crivellari Manfredo, Laurenti Angelo, Bellan Claudio, Fontana Maria Antonietta e Pregnolato Michela. La cooperativa nasce come cooperativa di produzione e lavoro e solo il 05 luglio 2012 viene trasformata in cooperativa sociale di tipo B.

Da allora la cooperativa ha iniziato ad assumere ed annotare tra la compagine sociale anche persone svantaggiate ed ha potuto beneficiare di un canale privilegiato riconosciuto dalla vigente normativa per l'assegnazione di lavori da parte di enti pubblici

Testimonianze dei soci fondatori e dei soci storici

La cooperativa ha una ristretta base sociale, formata anche da soci svantaggiati, tutta occupata in attività lavorative. I soci fondatori che hanno costituito la società attualmente sono iscritti a libro socio nella sezione dei soci volontari. Considerata la ristretta base sociale le attività della cooperativa, decise dal CDA, vengono tutte condivise con i soci.

Mission, vision e valori

Mission, finalità, valori e principi della cooperativa

L'amministrazione della cooperativa è improntata ai seguenti principi:

1° Principio: Adesione Libera e Volontaria Le cooperative sono organizzazioni volontarie aperte a tutti gli individui capaci di usare i servizi o erti e desiderosi di accettare le responsabilità connesse all'adesione, senza alcuna discriminazione sessuale, sociale, razziale, politica o religiosa.

2° Principio: Controllo Democratico da parte dei Soci Le cooperative sono organizzazioni democratiche, controllate dai propri soci che partecipano attivamente a stabilirne le politiche e ad assumere le relative decisioni. Gli uomini e le donne eletti come rappresentanti sono responsabili nei confronti dei soci.

Nelle cooperative di primo grado, i soci hanno gli stessi diritti di voto (una testa, un voto), e le cooperative di altro grado sono ugualmente organizzate in modo democratico.

3° Principio: Partecipazione economica dei Soci I soci contribuiscono equamente al capitale delle proprie cooperative e lo controllano democraticamente. Almeno una parte di questo capitale, è di norma, proprietà comune della cooperativa. I soci, generalmente, percepiscono un compenso limitato, se disponibile, sul capitale sottoscritto come requisito per l'adesione. I soci allocano gli utili per un solo o per tutti i seguenti scopi: sviluppo della cooperativa, possibilmente creando riserve, parte delle quali almeno dovrebbero essere indivisibili; benefici per i soci in proporzione alle loro transazioni con la cooperativa stessa, e sostegno ad altre attività approvate dalla base sociale.

4° Principio: Autonomia ed Indipendenza Le cooperative sono organizzazioni autonome, autosufficienti, controllate dai soci. Nel caso in cui esse sottoscrivano accordi con altre organizzazioni, incluso i Governi, o ottengano capitale da fonti esterne, le cooperative sono tenute ad assicurare sempre il controllo democratico da parte dei soci e mantenere l'indipendenza della cooperativa stessa.

5° Principio

: **Educazione, Formazione ed Informazione** Le cooperative s'impegnano ad educare ed a formare i propri soci, i rappresentanti eletti, i managers e il personale, in modo che questi siano in grado di contribuire efficacemente allo sviluppo delle proprie società cooperative. Le cooperative devono attuare campagne di informazione allo scopo di sensibilizzare l'opinione pubblica, particolarmente i giovani e gli opinionisti di maggiore fama, sulla natura e i benefici della cooperazione.

Partecipazione e condivisione della mission e della vision

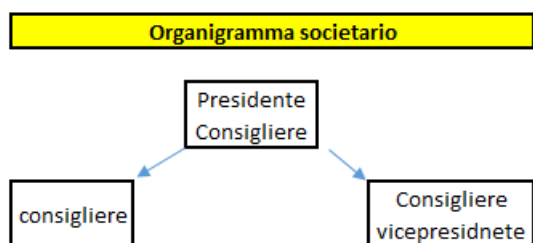
La cooperativa ha una ristretta base sociale, formata anche da soci svantaggiati, tutta occupata in attività lavorative. I soci fondatori che hanno costituito la società attualmente sono iscritti a libro socio nella sezione dei soci volontari. Considerata la ristretta base sociale le attività della cooperativa, decise dal CDA, vengono tutte condivise con i soci.

Governance

Sistema di governo

La cooperativa è gestita da un consiglio di amministrazione composta da 3 soci

Organigramma



Responsabilità e composizione del sistema di governo

La cooperativa è amministrata da un consiglio formato da 3 soci dei quali uno con la funzione di presidente ed un altro con la funzione di vicepresidente. Il Consiglio è investito di ogni più ampio potere relativo alla gestione ordinaria della cooperativa

Responsabilità e composizione del sistema di governo

Nominativo Ruza Nicola	Carica ricoperta Presidente CdA	Data prima nomina 31-05-2023	Periodo in carica 31-05-2026
Nominativo Crivellari Nicola	Carica ricoperta Vicepresidente CdA	Data prima nomina 31-05-2023	Periodo in carica 31-05-2026
Nominativo Girello Vanessa	Carica ricoperta Consigliere	Data prima nomina 31-05-2023	Periodo in carica 31-05-2026

Focus su presidente e membri del CDA

Presidente e legale rappresentante in carica	
Nome e Cognome del Presidente Ruza Nicola	
Durata Mandato (Anni) 3	Numero mandati del Presidente 2
Consiglio di amministrazione	
Durata Mandato (Anni) 3	N.° componenti persone fisiche 3
Maschi 2	Totale Maschi 66,67 %
Femmine 1	Totale Femmine 33,33 %
fino a 40 anni 2	Totale fino a 40 anni 66,67 %
da 41 a 60 anni 1	Totale da 41 a 60 anni 33,33 %
Nazionalità italiana 3	Totale Nazionalità italiana 100,00 %

Partecipazione

Vita associativa

I soci partecipano all'assemblea che viene di norma convocata almeno 1 volta l'anno per l'approvazione del bilancio. Periodicamente il CdA organizza incontri con i soci lavoratori per pianificare e condividere le attività lavorative

Numero aventi diritto di voto

12

N. di assemblee svolte nel periodo di rendicontazione

1

Partecipazione dei soci alle assemblee

Data Assemblea	N. partecipanti (fisicamente presenti)	N. partecipanti (con conferimento di delega)	Indice di partecipazione
31-05-2024	6	0	50,00 %

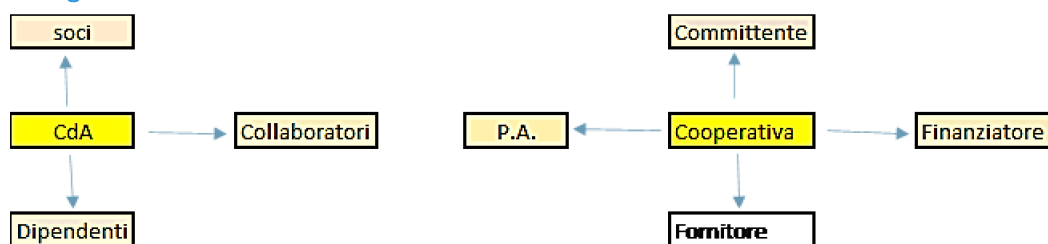
Mapa degli Stakeholder

Mapa degli Stakeholder

I portatori di interesse che si relazionano con la cooperativa, possono essere così suddivisi:

stakeholder interni: soci, dipendenti e collaboratori, e tutti gli altri soggetti che operano direttamente nella cooperativa; stakeholder esterni: committenti, fornitori, finanziatori (banche e azionisti), Pubblica Amministrazione, utenti, ovvero stakeholder che non svolgono attività interne alla cooperativa, ma che ne sono comunque influenzati

Immagine



Sociale: Persone, Obiettivi e Attività

Sviluppo e valorizzazione dei soci

Vantaggi di essere socio

La cooperativa adotta il principio della porta aperta, per cui chiunque ritenga di partecipare alla cooperativa come socio cooperatore ovvero socio volontario, può presentare domanda. Lo statuto prevede la categoria dei soci cooperatori ordinari, volontari e sovventori, mentre attualmente sono istituite la categoria dei soci ordinari e dei soci volontari. I soci partecipano alla vita sociale tramite l'assemblea che periodicamente ed almeno 1 volta all'anno viene convocata.

Numero e Tipologia soci

Soci ordinari	9
Soci volontari	6

Focus Tipologia Soci

Soci lavoratori	9
Soci svantaggiati	4
Soci persone giuridiche	0

Focus Soci persone fisiche

Genere		
Maschi	3	33 %
Femmine	6	67 %
Totale 9,00		
Età		
fino a 40 anni	3	33,33 %
Dai 41 ai 60 anni	6	66,67 %
Totale 9,00		
Nazionalità		
Nazionalità italiana	9	100,00 %
Totale 9,00		
Studi		
Scuola media superiore	3	33,33 %
Scuola media inferiore	6	66,67 %
Totale 9,00		

Soci svantaggiati per tipologia svantaggio, genere, età, titolo di studio, nazionalità

Detenuti ed ex detenuti Maschi	Detenuti ed ex detenuti Femmine	Totale	Percentuale Maschi	Percentuale Femmine
0	0	0,00	0,00 %	0,00 %
Disabili fisici Maschi	Disabili fisici Femmine	Totale	Percentuale Maschi	Percentuale Femmine
0	4	4,00	0,00 %	100,00 %
Disabili psichici e sensoriali Maschi	Disabili psichici e sensoriali Femmine	Totale	Percentuale Maschi	Percentuale Femmine
0	0	0,00	0,00 %	0,00 %
Minori Maschi	Minori Femmine	Totale	Percentuale Maschi	Percentuale Femmine
0	0	0,00	0,00 %	0,00 %
Pazienti psichiatrici Maschi	Pazienti psichiatrici Femmine	Totale	Percentuale Maschi	Percentuale Femmine
0	0	0,00	0,00 %	0,00 %
Tossicodipendenti / Alcolisti Maschi	Tossicodipendenti / Alcolisti Femmine	Totale	Percentuale Maschi	Percentuale Femmine
0	0	0,00	0,00 %	0,00 %
fino a 40 anni	Dai 41 ai 60 anni	oltre i 60 anni		
0	4	0		
0,00 %	100,00 %	0,00 %		
Totale				
4,00				
Nazionalità italiana		Europea non italiana	Extraeuropea	
4		0	0	
100,00 %		0,00 %	0,00 %	
Totale				
4,00				
Laurea	Scuola media inferiore	Scuola media superiore	Scuola elementare	Nessun titolo
0	4	0	0	0
0,00 %	100,00 %	0,00 %	0,00 %	0,00 %
Totale				
4,00				

Anzianità associativa

da 0 a 5 anni	da 6 a 10 anni	da 11 a 20 anni	oltre 20 anni
3	4	2	0
33,33 %	44,44 %	22,22 %	0,00 %
Totale			
9,00			

Occupazione: sviluppo e valorizzazione dei lavoratori

Politiche del lavoro e salute e sicurezza, contratti di lavoro applicati

La cooperativa ricerca ed offre le migliori condizioni lavorative in primo luogo ai propri soci. Nell'ambito del trasporto scuolabus, gli autisti necessitano di particolare abilitazione alla guida per cui la manodopera deve essere reclutata anche sul mercato del lavoro non essendo sufficienti le professionalità maturate ed interne alla cooperativa. Per tutto il personale in forza viene applicato il contratto nazionale delle cooperative sociali. Nel corso dell'esercizio per soddisfare alle richieste di prestazioni lavorative ha fatto ricorso anche al lavoro interinale.

Welfare aziendale

La cooperativa non applica nessuna politica particolare di welfare: è però impegnata a garantire le migliori condizioni retributive ai soci in relazione ai risultati economici conseguiti negli esercizi e certificati dai relativi bilanci

Numero Occupati

9

N. occupati svantaggiati

4

Occupati soci e non soci

occupati soci maschi	occupati soci femmine
8	13
Totale	
21,00	
occupati non soci maschi	occupati non soci femmine
5	7
Totale	
12,00	

occupati soci fino ai 40 anni 3	occupati soci da 41 a 60 anni 6	occupati soci oltre 60 anni 0
Totale 9,00		
occupati NON soci fino ai 40 anni 1	occupati NON soci fino dai 40 ai 60 anni 8	occupati NON soci oltre i 60 anni 3
Totale 12,00		
Occupati soci con Laurea 0	Occupati soci con Scuola media superiore 3	Occupati soci con Scuola media inferiore 6
Occupati soci con Scuola elementare 0	Occupati soci con Nessun titolo 0	
Totale 9,00		
Occupati NON soci con Laurea 0	Occupati NON soci con Scuola media superiore 1	Occupati NON soci con Scuola media inferiore 11
Occupati NON soci con Scuola elementare 0	Occupati NON soci con Nessun titolo 0	
Totale 12,00		
Occupati soci con Nazionalità Italiana 9	Occupati soci con Nazionalità Europea non italiana 0	Occupati soci con Nazionalità Extraeuropea 0
Totale 9,00		
Occupati NON soci con Nazionalità Italiana 12	Occupati NON soci con Nazionalità Europea non italiana 0	Occupati NON soci con Nazionalità Extraeuropea 0
Totale 12,00		

Volontari e tirocinanti (svantaggiati e non)

Volontari Svantaggiati Maschi	Volontari Svantaggiati Femmine	Volontari NON Svantaggiati Maschi	Volontari NON Svantaggiati Femmine
0	0	4	2
Totale svantaggiati 0,00		Totale non svantaggiati 6,00	
Tirocinanti Svantaggiati Maschi	Tirocinanti Svantaggiati Femmine	Tirocinanti NON Svantaggiati Maschi	Tirocinanti NON Svantaggiati Femmine
0	0	0	0
Totale svantaggiati 0,00		Totale non svantaggiati 0,00	

Occupati svantaggiati soci e non soci

Occupati svantaggiati soci Maschi	Occupati svantaggiati soci Femmine	
0	4	
Totale 4,00		
Occupati svantaggiati non soci Maschi	Occupati svantaggiati non soci Femmine	
0	0	
Totale 0,00		
fino a 40 anni	da 41 a 60 anni	oltre 60 anni
0	4	0
0,00 %	100,00 %	0,00 %
Totale 4,00		
Laurea	0,00 %	
0		
Scuola media superiore	0,00 %	
0		

Scuola media inferiore 4	100,00 %	
Scuola elementare 0	0,00 %	
Nessun titolo 0	0,00 %	
Totale 4,00		
Nazionalità italiana 4	Europea non italiana 0	Extraeuropea 0
100,00 %	0,00 %	0,00 %
Totale 4,00		
Detenuti ed ex detenuti Tirocinio 0	Detenuti ed ex detenuti Contratto 0	Detenuti ed ex detenuti Altro 0
Totale 0,00		
Disabili fisici Tirocinio 0	Disabili fisici Contratto 0	Disabili fisici Altro 4
Totale 4,00		
Disabili, psichici e sensoriali Tirocinio 0	Disabili, psichici e sensoriali Contratto 0	Disabili, psichici e sensoriali Altro 0
Totale 0,00		
Minori (fino a 18 anni) Tirocinio 0	Minori (fino a 18 anni) Contratto 0	Minori (fino a 18 anni) Altro 0
Totale 0,00		
Pazienti psichiatrici Tirocinio 0	Pazienti psichiatrici Contratto 0	Pazienti psichiatrici Altro 0
Totale 0,00		
Tossicodipendenti/ Alcolisti (dipendenze patologiche) Tirocinio 0	Tossicodipendenti/ Alcolisti (dipendenze patologiche) Contratto 0	Tossicodipendenti/ Alcolisti (dipendenze patologiche) Altro 0

Totale
0,00
Totale
4,00

Tipologia di contratti di lavoro applicati

Nome contratto	
CCNL COOP SOCIALI	
Dipendenti a tempo indeterminato e a tempo pieno 2	9,52 %
Dipendenti a tempo indeterminato e a part time 19	90,48 %
Dipendenti a tempo determinato e a tempo pieno 0	0,00 %
Dipendenti a tempo determinato e a part time 0	0,00 %
Collaboratori continuative 0	0,00 %
Lavoratori autonomi 0	0,00 %
Altre tipologie di contratto 0	0,00 %
Totale	21,00

Struttura dei compensi, delle retribuzioni, delle indennità erogate

Organo di amministrazione e controllo

Retribuzione annua lorda minima	Retribuzione annua lorda massima	Rapporto
9000	24000	2.67

Tipologia compensi	Importo
	0

Dirigenti

Tipologia compensi	Importo
	0

Turnover

Entrati nell'anno di rendicontazione (A) (Tutte le assunzioni avvenute al 31/12)	Organico medio al 31/12 (C)
9	10
Rapporto % turnover	
90 %	

Formazione

Tipologia e ambiti corsi di formazione

La cooperativa svolge la formazione obbligatoria prevista per i dipendenti in relazione all'attività che sono chiamati a svolgere

Tipologia e ambiti corsi di formazione

Ambito formativo

Salute e sicurezza

Tipologia corsi di formazione e aggiornamento continuo (specifici)

Attività di formazione ed aggiornamento generale

Breve descrizione (facoltativo)

Formazione generale con riferimento agli interventi di primo soccorso e tutela dei luoghi di lavoro

n. ore di formazione

60

n. lavoratori formati

14

Ambito formativo

Pulizie

Tipologia corsi di formazione e aggiornamento continuo (specifici)

Attività di formazione ed aggiornamento generale

Breve descrizione (facoltativo)

Formazione generale con riferimento agli interventi di primo soccorso e tutela dei luoghi di lavoro

n. ore di formazione

8

n. lavoratori formati

2

Ore di formazione complessivamente erogate nel periodo di rendicontazione

68

Totale organico nel periodo di rendicontazione

21

Rapporto

3

Feedback ricevuti dai partecipanti

Il personale che ha partecipato alla formazione ha dimostrato interesse agli argomenti trattati rendendo in questo modo profittevole la presenza

Qualità dei servizi

Attività e qualità di servizi

Descrizione

Attività e qualità di servizi

Descrizione

Trasporto scuolabus

Servizio Noleggio con conducente

Servizio trasporto turistico isola di Albarella e villaggio ISA Holiday Scodellamento pasti mensa scuola primaria

Gestione Oasi Ca' Mello

Manutenzione aree verdi pubbliche e private Servizio di pulizia e sanificazione

Servizio di facchinaggio compreso confezionamento ed imballaggio

Attività presidiate ex attività di interesse generale art. 2 del decreto legislativo n. 112/2017

p) servizi finalizzati all'inserimento o al reinserimento nel mercato del lavoro dei lavoratori e delle persone di cui all'articolo 2, comma 4, del decreto legislativo recante revisione della disciplina in materia di impresa sociale, di cui all'articolo 1, comma 2, lettera c), della legge 6 giugno 2016, n. 106;

Carattere distintivo nella gestione dei servizi

Percorsi di inserimento lavorativo

Percorsi di inserimento lavorativo

Descrivere brevemente come si realizzano i progetti di inserimento personalizzati

I lavoratori occupati presso la cooperativa sono addetti al servizio di accompagnamento su scuolabus, scodellamento pasti presso le mense scolastiche, gestione dell'Oasi di Ca' Mello. Il riscontro dell'utenza fornisce un'opinione assolutamente positiva

Unità operative Cooperative Tip. B

Area servizi a commercio		
Gestione strutture ricettive (alberghi, ristoranti, mense, bar, catering ecc...)	1 Numero Unità operative	Rovigo
Logistica (trasporti, consegne, traslochi, facchinaggio, ecc..)	1 Numero Unità operative	Rovigo
Opere edili, manutenzione e impiantistica	Pulizie, custodia e manutenzione edifici	
1 Numero Unità operative	Rovigo	Manutenzione verde e aree grigie
1 Numero Unità operative	Rovigo	

Valutazione della qualità dei servizi da parte degli stakeholder principali

I portatori di interesse con cui la cooperativa si interfaccia, forniscono un ritorno positivo dell'attività svolta dalla cooperativa

Impatti dell'attività

Ricadute sull'occupazione territoriale

Il personale in forza presso la cooperativa proviene quasi esclusivamente dall'ambito territoriale sede della stessa: è pertanto assai importante, in termini occupazionali, la risposta che la cooperativa fornisce

Media occupati del periodo di rendicontazione

21

Media occupati (anno -1)

14

Media occupati (anno -2)

15

Media occupati del periodo di rendicontazione

4

Media occupati (anno -1)

4

Media occupati (anno -2)

4

Rapporto con la collettività

La cooperativa ha organizzato presso l'Oasi di Ca' Mello, in collaborazione con i ragazzi dei Gustabili, e i ragazzi del Ponte Per, eventi per favorire l'inclusività e la promozione turistica.

In queste giornate i soci di OASI e i ragazzi dei "Gustabili" e di "Un Ponte Per" si sono prodigati ad accogliere i turisti o rendo informazioni turistiche e servendo loro il pranzo.

La nostra cooperativa ha sostenuto le feste paesane offrendo servizi di trasporto

Rapporto con la Pubblica Amministrazione

Amministrazioni comunali

Impatti ambientali

Nell'esercizio degli scuolabus, la cooperativa ha rinnovato parzialmente il proprio parco autoveicoli dotandosi di mezzi con propulsione gas metano

Situazione Economico-Finanziaria

Attività e obiettivi economico-finanziari

Situazione economica, finanziaria e patrimoniale

La cooperativa si presenta con una struttura patrimoniale solida e l'½esercizio post pandemia ha segnato un risultato d'esercizio positivo con ricavi decisamente in aumento. Durante l'½esercizio non sono emerse criticità tali da pregiudicare la continuità aziendale e/o la capacità reddituale della cooperativa.

Attivo patrimoniale , patrimonio proprio, utile di esercizio

Dati da Bilancio economico	Dati da Bilancio economico
Fatturato	€965.373,00
Attivo patrimoniale	€804.347,00
Patrimonio proprio	€297.456,00
Utile di esercizio	€14.432,00

Valore della produzione

Valore della produzione anno di rendicontazione	Valore della produzione anno di rendicontazione (anno -1)	Valore della produzione anno di rendicontazione (anno -2)
970571	695241	537373

Composizione del valore della produzione

Composizione del Valore della produzione (derivazione dei ricavi)	Valore della produzione	Ripartizione % ricavi
Ricavi da Pubblica Amministrazione	870779	89,72 %
Ricavi da aziende profit	5053	0,52 %
Ricavi da organizzazioni del terzo settore e della cooperazione	69599	7,17 %
Ricavi da persone fisiche	25140	2,59 %
Totale 970.571,00		

Fatturato per servizio (ex attività di interesse generale ex art. 2 del D.Lgs. 112/2017)

Tipologia Servizi	Fatturato
d) educazione, istruzione e formazione professionale, ai sensi della legge 28 marzo 2003, n. 53, e successive modificazioni, nonché le attività culturali di interesse sociale con finalità educativa;	870779
e) interventi e servizi finalizzati alla salvaguardia e al miglioramento delle condizioni dell'ambiente e all'utilizzazione accorta e razionale delle risorse naturali, con esclusione dell'attività, esercitata abitualmente, di raccolta e riciclaggio dei rifiuti urbani, speciali e pericolosi, nonché alla tutela degli animali e prevenzione del randagismo, ai sensi della legge 14 agosto 1991, n. 281;	5053
o) attività commerciali, produttive, di educazione e informazione, di promozione, di rappresentanza, di concessione in licenza di marchi di certificazione, svolte nell'ambito o a favore di filiere del commercio equo e solidale, da intendersi come un rapporto commerciale con un produttore operante in un'area economica svantaggiata, situata, di norma, in un Paese in via di sviluppo, sulla base di un accordo di lunga durata finalizzato a promuovere l'accesso del produttore al mercato e che preveda il pagamento di un prezzo equo, misure di sviluppo in favore del produttore e l'obbligo del produttore di garantire condizioni di lavoro sicure, nel rispetto delle normative nazionali ed internazionali, in modo da permettere ai lavoratori di condurre un'esistenza libera e dignitosa, e di rispettare i diritti sindacali, nonché di impegnarsi per il contrasto del lavoro infantile;	94739
Totale	970.571,00

Fatturato per servizio Cooperative tip.B

Area servizi a commercio		
Gestione strutture ricettive (alberghi, ristoranti, bar...)		9278
Pulizie, Custodia e manutenzione edifici		69599
Logistica (trasporti, consegne, traslochi, facchinaggio, ecc..)		704763
186931	Totali	970.571,00

Rovigo	970571	100,00 %
--------	--------	----------

Responsabilità Sociale e Ambientale

Buone pratiche

La cooperativa trae la propria maggiore fonte di introiti dall'esercizio del trasporto scolastico con scuolabus.

L'impatto ambientale della circolazione su strada di tal mezzi è rilevante e pertanto gli amministratori hanno ritenuto opportuno dotare la cooperativa di nuovi scuolabus alimentati con gas metano notoriamente ed ambientalmente meno impattante rispetto l'uso del carburante liquido.

In campo scolastico, unitamente ad altri operatori cooperativistici, svolge il servizio di scodellamento pasti presso il plesso scolastico di Ca' Tiepolo

La cooperativa nel 2021 ha avuto nuovamente in gestione dalla Regione Veneto l'Oasi naturalistica di Ca' Mello, nella quale organizza eventi finalizzati alla diffusione dei valori ambientali unitamente al loro rispetto ed all'inclusione sociale.

Tutte le attività di cui sopra sono svolte in collaborazione con il Consorzio DeltaPoolservice cui la cooperativa aderisce ed altri cooperativistici. Da ultimo nel 2021 la cooperativa ha iniziato a fornire al Consorzio PASS che in gestione la RSA di Porto Tolle, il servizio di pulizia degli ambienti.

Partnership, collaborazioni con altre organizzazioni

Tipologia Partner Organizzazioni profit	Denominazione Partnership Consorzio Deltapoolservice	Tipologia Attività Appalto servizio scuolabus comune di Porto Tolle
Tipologia Partner Cooperative	Denominazione Partnership servizio mensa scuola primaria	Tipologia Attività Scodellamento pasti presso la scuola primaria di Ca' Tiepolo
Tipologia Partner Cooperative	Denominazione Partnership Gestione Oasi Ca' Mello	Tipologia Attività Appalto per la gestione dell'Oasi naturalistica con collegato servizio di ristorazione
Tipologia Partner Cooperative	Denominazione Partnership Consorzio PASS	Tipologia Attività Servizio di pulizie RSA Porto Tolle

Obiettivi Sviluppo Sostenibile SDGs

Obiettivi Sviluppo Sostenibile SDGs

1. sconfiggere la povertà: porre fine ad ogni forma di povertà nel mondo; 15. vita sulla terra: proteggere, ripristinare e favorire un uso sostenibile dell'ecosistema terrestre, gestire sostenibilmente le foreste, contrastare la desertificazione, arrestare e far retrocedere il degrado del terreno, e fermare la perdita di diversità biologica;

Politiche e strategie

Relativamente al primo punto la diffusione della cultura è elemento fondamentale per sconfiggere la povertà ed a tal fine la cooperativa garantisce il trasporto scolastico anche ai bambini che abitano in luoghi distanti dai plessi scolastici, ovvero garantisce comunque il trasporto ai bambini di famiglie economicamente disagiate e segnalate dall'amministrazione comunale. Quanto al secondo punto presso l'¼Oasi di Ca'¼ Mello vengono organizzate giornate di studio e di incontri al fine di valorizzare e sensibilizzare i partecipanti ai temi ambientali e per fare capire quanto sia importante ed attuale per l'uomo vivere in simbiosi con la natura.

Coinvolgimento degli stakeholder

Attività di coinvolgimento degli stakeholder

La cooperativa intrattiene rapporti in particolare con i propri soci nell'ambito dello scambio mutualistico, con i dipendenti nell'ambito dello svolgimento della prestazione lavorativa e con gli utenti dei servizi scuolabus, mensa scolastica e pulizia RSA

Numero, tipologia e modalità di coinvolgimento di stakeholder interni

Categoria	Tipologia di relazione o rapporto	Livello di Coinvolgimento	Modalità di coinvolgimento
Soci	Scambio mutualistico	Responsabilità sociale e bilancio sociale	modalità "monodirezionali" di tipo informativo (Es.: diffusione del bilancio sociale a tutti gli stakeholder);
Lavoratori	Integrazione e inserimento lavorativo	Generale: attività complessiva della cooperativa	modalità "monodirezionali" di tipo informativo (Es.: diffusione del bilancio sociale a tutti gli stakeholder);

Numero, tipologia e modalità di coinvolgimento di stakeholder esterni

Categoria	Tipologia di relazione o rapporto	Livello di Coinvolgimento	Modalità di coinvolgimento
Utenti	Beneficiari servizi	Specifico: confronto su un'attività specifica/settore specifico della cooperativa (es. politiche di welfare, inserimento lavorativo..)	Modalità "monodirezionali" di tipo informativo (Es.: diffusione del bilancio sociale a tutti gli stakeholder);
Associazioni	Affidamento servizi	Specifico: confronto su un'attività specifica/settore specifico della cooperativa (es. politiche di welfare, inserimento lavorativo..)	Azioni "bidirezionali" (Es.: focus group gli stakeholder);

Innovazione

Attività di ricerca e progettualità innovative intraprese e svolte

La cooperativa non ha in essere attività di ricerca e/o progettualità innovative. E' oggi comunque in corso un'attività di revisione della situazione generale in preparazione dei prossimi bandi per il trasporto con scolabus

Elenco attività di ricerca e progettualità innovative

Reti o partner coinvolti

nessuno

Cooperazione

Il valore cooperativo

La cooperativa è basata sui valori dell'auto-aiuto, della democrazia, dell'eguaglianza, dell'equità e solidarietà. I soci della cooperativa credono nei valori etici dell'onestà, della trasparenza, della responsabilità sociale e dell'attenzione verso gli altri in relazione ai principi cooperativistici:

1° Principio: Adesione Libera e Volontaria Le cooperative sono organizzazioni volontarie aperte a tutti gli individui capaci di usare i servizi o erti e desiderosi di accettare le responsabilità connesse all'adesione, senza alcuna discriminazione sessuale, sociale, razziale, politica o religiosa.

2° Principio: Controllo Democratico da parte dei Soci Le cooperative sono organizzazioni democratiche, controllate dai propri soci che partecipano attivamente a stabilirne le politiche e ad assumere le relative decisioni. Gli uomini e le donne eletti come rappresentanti sono responsabili nei confronti dei soci. Nelle cooperative di primo grado, i soci hanno gli stessi diritti di voto (una testa, un voto), e le cooperative di altro grado sono ugualmente organizzate in modo democratico.

3° Principio: Partecipazione economica dei Soci I soci contribuiscono equamente al capitale delle proprie cooperative e lo controllano democraticamente. Almeno una parte di questo capitale, è di norma, proprietà comune della cooperativa. I soci, generalmente, percepiscono un compenso limitato, se disponibile, sul capitale sottoscritto come requisito per l'adesione. I soci allocano gli utili per un solo o per tutti i seguenti scopi: sviluppo della cooperativa, possibilmente creando riserve, parte delle quali almeno dovrebbero essere indivisibili; benefici per i soci in proporzione alle loro transazioni con la cooperativa stessa, e sostegno ad altre attività approvate dalla base sociale.

4° Principio: Autonomia ed Indipendenza Le cooperative sono organizzazioni autonome, autosufficienti, controllate dai soci. Nel caso in cui esse sottoscrivano accordi con altre organizzazioni, incluso i Governi, o ottengano capitale da fonti esterne, le cooperative sono tenute ad assicurare sempre il controllo democratico da parte dei soci e mantenere l'indipendenza della cooperativa stessa.

5° Principio: Educazione, Formazione ed Informazione Le cooperative s'impegnano ad educare ed a formare i propri soci, i rappresentanti eletti, i managers e il personale, in modo che questi siano in grado di contribuire e icacemente allo sviluppo delle proprie società cooperative. Le cooperative devono attuare campagne di informazione allo scopo di sensibilizzare l'opinione pubblica, particolarmente i giovani e gli opinionisti di maggiore fama, sulla natura e i benefici della cooperazione. Ebbene la cooperativa si immedesima ed attua i valori ed i principi di cui sopra.

Obiettivi di Miglioramento

Obiettivi di miglioramento della rendicontazione sociale

Questo è il quarto esercizio in cui per legge la cooperativa deve redigere il bilancio sociale: sarà pertanto necessario continuare ad approfondire gli elementi che lo caratterizzano razionalizzando il flusso informativo necessario per la sua redazione

Obiettivo Livello di approfondimento del Bilancio sociale	Breve descrizione dell'obiettivo e delle modalità che verranno intraprese per raggiungerlo sarà pertanto necessario in futuro approfondire gli elementi che lo caratterizzano razionalizzando il flusso informativo necessario per la sua redazione	Entro quando verrà raggiunto 31-12-2024
---	---	---

Confronto negli anni con obiettivi di miglioramento raggiunti e non raggiunti della rendicontazione sociale

sarà pertanto necessario in futuro approfondire gli elementi che lo caratterizzano razionalizzando il flusso informativo necessario per la sua redazione

Obiettivo Livello di approfondimento del Bilancio sociale	Breve descrizione dell'obiettivo e delle modalità che verranno intraprese per raggiungerlo Approfondire gli elementi che lo caratterizzano razionalizzando il flusso informativo necessario per la sua redazione
---	--

Obiettivi di miglioramento strategici

Obiettivi di miglioramento strategici

La cooperativa persegue l'obiettivo di migliorare la diversificazione dei servizi o erti procurato un diretto vantaggio per i soci operatori

Obiettivo Diversificazione dei servizi offerti	Breve descrizione dell'obiettivo e delle modalità che verranno intraprese per raggiungerlo 2024 ricerca sul mercato di nuovi operatori profit e non profit che richiedono i servizi proposti dalla cooperativa	Entro quando verrà raggiunto 31-12-2024
--	--	---

Obiettivo Diversificazione dei servizi offerti	Breve descrizione dell'obiettivo e delle modalità che verranno intraprese per raggiungerlo 2023 ricerca sul mercato di nuovi operatori profit e non profit che richiedono i servizi proposti dalla cooperativa	Obiettivo raggiunto In progress
--	--	---

TABELLA DI CORRELAZIONE

Bilancio sociale predisposto ai sensi dell'articolo 14 del D. Lgs. n.117/2017

Il presente bilancio sociale è stato redatto attraverso il supporto del modello ISCOOP. La presente tabella di correlazione vuole offrire un quadro sinottico di come il modello ISCOOP sia in compliance con le "Linee guida per la redazione del bilancio sociale degli enti del Terzo settore" emanate dal Ministero Del Lavoro e delle Politiche Sociali con il Decreto 4 luglio 2019 (GU n.186 del 9-8-2019).

Per ogni sotto-sezione e requisito richiesto dalle Linee guida (riportati nella prima colonna della tabella), vengono riportati gli indicatori qualitativi e quantitativi **OBBLIGATORI** del modello ISCOOP che rispondono a quel requisito indicando l'ambito, la sezione e il/gli indicatori specifici i cui rintracciare i dati (seconda colonna della tabella).

Il Modello Iscoop è stato elaborato per le imprese sociali cooperative distinte per: Cooperative sociali di tipo A (A); Cooperative sociali di tipo B (B); Cooperative sociali di tipo A+B (A+B); Consorzi (C); Imprese sociali cooperative (non coop.sociali) (IS); Consorzi di imprese sociali cooperative (non coop. sociali) (ISC).

Alcuni indicatori presenti nel modello sono comuni a tutte le tipologie, altri sono specifici solo per quella tipologia di impresa sociale cooperativa. Tali indicatori specifici e obbligatori, quando presenti in tabella, riportano la tipologia di impresa sociale cooperativa alla quale si riferiscono.

Per completezza si ribadisce che come indicato nelle Linee Guida: "Per gli enti di Terzo settore tenuti ex lege alla redazione, il bilancio sociale dovrà contenere almeno le informazioni di seguito indicate (...). In caso di omissione di una o più sotto-sezioni **l'ente sarà tenuto a illustrare** le ragioni che hanno condotto alla mancata esposizione dell'informazione"

LINEE GUIDA PER LA REDAZIONE DEL BILANCIO SOCIALE DEGLI ENTI DEL TERZO SETTORE ai sensi dell'art. 14 comma 1 d.lgs. 117/2017 e, con riferimento alle imprese sociali, dell'art. 9 comma 2 d.lgs. 112/2017. (Gazzetta Ufficiale n. 186 del 9 agosto 2019)	Riferimento Modello ISCOOP. MODELLO DI BILANCIO SOCIALE PER LE IMPRESE SOCIALI COOPERATIVE SOCIALI
1) METODOLOGIA ADOTTATA PER LA REDAZIONE DEL BILANCIO SOCIALE	
Eventuali standard di rendicontazione utilizzati; Cambiamenti significativi di perimetro o metodi di misurazione rispetto al precedente periodo di rendicontazione; Altre informazioni utili a comprendere il processo e la metodologia di rendicontazione.	AMBITO: Parte Introduttiva INDICATORE: Nota Metodologica
2) INFORMAZIONI GENERALI SULL'ENTE	
Nome dell'ente; Codice Fiscale; Partita Iva; Forma giuridica e qualificazione ai sensi del Codice del Terzo settore; Indirizzo sede legale; Altre sedi; Aree territoriali di operatività; Valori e finalità perseguite (missione dell'ente); Attività statutarie individuate facendo riferimento all'art. 5 del d.lgs. 117/2017 e/o all'art. 2 del d.lgs. 112/2017 (oggetto sociale); evidenziare se il perimetro delle attività statutarie sia più ampio di quelle effettivamente realizzate, circostanziando le attività effettivamente svolte; Altre attività svolte in maniera secondaria/strumentale; Collegamenti con altri enti del terzo settore (inserimento in reti, gruppi di imprese sociali...); Contesto di riferimento;	AMBITO: Identità SEZIONE: Presentazione e dati anagrafici INDICATORE: <ul style="list-style-type: none"> ● Ragione sociale ● C.F. ● P.IVA ● Forma giuridica ● Attività di interesse generale ex art. 2 del d.lgs. 112/2017 ● Descrizione attività svolta ● Principali attività svolte da statuto (A, B, A+B, C, ISC) ● Adesione a consorzi ● Adesione a reti ● Adesioni a gruppi ● Contesto di riferimento e territori ● Regioni ● Provincie SEZIONE: Sede Legale e Sede operativa SEZIONE: Mission, vision e valori INDICATORE: <ul style="list-style-type: none"> ● Mission, finalità, valori e principi della cooperativa
3) STRUTTURA, GOVERNO E AMMINISTRAZIONE	
Consistenza e composizione della base sociale /associativa (se esistente)	AMBITO: Sociale: persone, obiettivi e attività SEZIONE: Sviluppo e valorizzazione dei soci INDICATORE: <ul style="list-style-type: none"> ● Numero e Tipologia soci ● Focus Tipologia Soci ● Anzianità associativa ● Focus Soci persone fisiche (A, B, A+B, IS) ● Soci svantaggiati per tipologia svantaggio, genere, età, titolo di studio, nazionalità (B, A+B) ● Tipologia di cooperative consorziate (C, ISC) ● Elenco cooperative consorziate per territorio (C, ISC)

<p>Sistema di governo e controllo, articolazione, responsabilità e composizione degli organi (indicando in ogni caso nominativi degli amministratori e degli altri soggetti che ricoprono cariche istituzionali, data di prima nomina, periodo per il quale rimangono in carica, nonché eventuali cariche o incarichi espressione di specifiche categorie di soci o associati);</p> <p>quando rilevante rispetto alle previsioni statutarie, approfondimento sugli aspetti relativi alla democraticità interna e alla partecipazione degli associati alla vita dell'ente;</p>	<p>AMBITO: Identità SEZIONE: Governance INDICATORE:</p> <ul style="list-style-type: none"> ● Sistema di governo ● Organigramma ● Responsabilità e composizione del sistema di governo <p>AMBITO: Identità SEZIONE: Partecipazione INDICATORE:</p> <ul style="list-style-type: none"> ● Vita associativa ● Numero aventi diritto di voto ● N. di assemblee svolte nel periodo di rendicontazione <p>AMBITO: Sociale: Persone, obiettivi e attività SEZIONE: Sviluppo e valorizzazione dei soci INDICATORE:</p> <ul style="list-style-type: none"> ● Vantaggi di essere socio
<p>Mappatura dei principali stakeholder (personale, soci, finanziatori, clienti/utenti, fornitori, pubblica amministrazione, collettività) e modalità del loro coinvolgimento. In particolare, le imprese sociali (ad eccezione delle imprese sociali costituite nella forma di società cooperativa a mutualità prevalente e agli enti religiosi civilmente riconosciuti di cui all'articolo 1, comma 3 del d. lgs. 112/2017 "Revisione della disciplina in materia di impresa sociale") sono tenute a dar conto delle forme e modalità di coinvolgimento di lavoratori, utenti e altri soggetti direttamente interessati alle attività dell'impresa sociale realizzate ai sensi dell'art. 11 del d. lgs. 112/2017;</p>	<p>AMBITO: Identità SEZIONE: Mappa degli Stakeholder INDICATORE: Mappa categoria di stakeholder</p> <p>AMBITO: Responsabilità sociale e ambientale SEZIONE: Coinvolgimento degli stakeholder INDICATORE: Attività di coinvolgimento degli stakeholder</p>
4) PERSONE CHE OPERANO PER L'ENTE	
<p>Tipologie, consistenza e composizione del personale che ha effettivamente operato per l'ente (con esclusione quindi dei lavoratori distaccati presso altri enti, cd. "distaccati out") con una retribuzione (a carico dell'ente o di altri soggetti) o a titolo volontario comprendendo e distinguendo tutte le diverse componenti; Contratto di lavoro applicato ai dipendenti; Natura delle attività svolte dai volontari;</p>	<p>AMBITO: Sociale: Persone, obiettivi e attività SEZIONE: Occupazione: sviluppo e valorizzazione dei lavoratori INDICATORE:</p> <ul style="list-style-type: none"> ● Numero Occupati ● Numero di occupati svantaggiati (B, A+B) ● Occupati soci e non soci ● Occupati svantaggiati soci e non soci (B, A+B) ● Politiche del lavoro e salute e sicurezza, contratti di lavoro applicati ● Tipologia di contratti di lavoro applicati ● Volontari e tirocinanti (svantaggiati e non)
<p>Attività di formazione e valorizzazione realizzate;</p>	<p>AMBITO: Sociale: Persone, obiettivi e attività SEZIONE: Occupazione: sviluppo e valorizzazione dei lavoratori INDICATORE:</p> <ul style="list-style-type: none"> ● Tipologia e ambiti corsi di formazione ● Ore medie di formazione per addetto
<p>Struttura dei compensi, delle retribuzioni, delle indennità di carica e modalità e importi dei rimborsi ai volontari: emolumenti, compensi o corrispettivi a qualsiasi titolo attribuiti ai componenti degli organi di amministrazione e controllo, ai dirigenti nonché agli associati; rapporto tra retribuzione annua lorda massima e minima dei lavoratori dipendenti dell'ente; in caso di utilizzo della possibilità di effettuare rimborsi ai volontari a fronte di autocertificazione, modalità di regolamentazione, importo dei rimborsi complessivi annuali e numero di volontari che ne hanno usufruito.</p>	<p>AMBITO: Sociale: Persone, obiettivi e attività SEZIONE: Occupazione: sviluppo e valorizzazione dei lavoratori INDICATORE:</p> <ul style="list-style-type: none"> ● Struttura dei compensi, delle retribuzioni, delle indennità erogate
5) OBIETTIVI E ATTIVITÀ	
<p>informazioni qualitative e quantitative sulle azioni realizzate nelle diverse aree di attività, sui beneficiari diretti e indiretti, sugli output risultanti dalle attività poste in essere e, per quanto possibile, sugli effetti di conseguenza prodotti sui principali portatori di interessi. Se pertinenti possono essere inserite informazioni relative al possesso di certificazioni di qualità. Le attività devono essere esposte evidenziando la coerenza con le finalità dell'ente, il livello di raggiungimento degli obiettivi di gestione individuati, gli eventuali fattori risultati rilevanti per il raggiungimento (o il mancato raggiungimento) degli obiettivi programmati. Elementi/fattori che possono compromettere il raggiungimento dei fini istituzionali e procedure poste in essere per prevenire tali situazioni.</p>	<p>AMBITO: Sociale: Persone, obiettivi e attività SEZIONE: Qualità dei servizi INDICATORE:</p> <ul style="list-style-type: none"> ● Attività e qualità di servizi ● Utenti per tipologia di servizio (A, A+B) ● Percorsi di inserimento lavorativo (B, A+B) <p>SEZIONE: Impatti sull'attività INDICATORE:</p> <ul style="list-style-type: none"> ● Ricadute sull'occupazione territoriale ● Rapporto con la collettività ● Rapporto con la Pubblica Amministrazione

	<p>AMBITO: Obiettivi di miglioramento SEZIONE: Obiettivi di miglioramento strategici INDICATORE:</p> <ul style="list-style-type: none"> ● Obiettivi di miglioramento strategici <p>SEZIONE: Obiettivi di miglioramento rendicontazione sociale INDICATORE:</p> <ul style="list-style-type: none"> ● Obiettivi di miglioramento rendicontazione sociale
6) SITUAZIONE ECONOMICO-FINANZIARIA	
<p>Provenienza delle risorse economiche con separata indicazione dei contributi pubblici e privati; specifiche informazioni sulle attività di raccolta fondi; finalità generali e specifiche delle raccolte effettuate nel periodo di riferimento, strumenti utilizzati per fornire informazioni al pubblico sulle risorse raccolte e sulla destinazione delle stesse; segnalazioni da parte degli amministratori di eventuali criticità emerse nella gestione ed evidenziazione delle azioni messe in campo per la mitigazione degli effetti negativi</p>	<p>AMBITO: Situazione economico-finanziaria SEZIONE: Attività e obiettivi economico-finanziari INDICATORE:</p> <ul style="list-style-type: none"> ● Situazione economica, finanziaria e patrimoniale ● Attivo patrimoniale, patrimonio proprio, utile di esercizio ● Valore della produzione ● Composizione del valore della produzione ● Fatturato per servizio (ex attività di interesse generale ex art. 2 del D.Lgs. 112/2017)
7) ALTRE INFORMAZIONI	
<p>Indicazioni su contenziosi/controversie in corso che sono rilevanti ai fini della rendicontazione sociale; Informazioni di tipo ambientale, se rilevanti con riferimento alle attività dell'ente: tipologie di impatto ambientale connesse alle attività svolte; politiche e modalità di gestione di tali impatti; indicatori di impatto ambientale (consumi di energia e materie prime, produzione di rifiuti ecc.) e variazione dei valori assunti dagli stessi; nel caso delle imprese sociali che operano nei settori sanitario, agricolo, ecc. in considerazione del maggior livello di rischi ambientali connessi, potrebbe essere opportuno enucleare un punto specifico ("Informazioni ambientali") prima delle "altre informazioni", per trattare l'argomento con un maggior livello di approfondimento; Altre informazioni di natura non finanziaria, inerenti gli aspetti di natura sociale, la parità di genere, il rispetto dei diritti umani, la lotta contro la corruzione ecc. Informazioni sulle riunioni degli organi deputati alla gestione e all'approvazione del bilancio, numero dei partecipanti, principali questioni trattate e decisioni adottate nel corso delle riunioni.</p>	<p>AMBITO: Parte Introduttiva INDICATORE: Introduzione</p> <p>AMBITO: Sociale: persone, obiettivi e attività SEZIONE: Impatti sull'attività INDICATORE: Impatti ambientali</p> <p>AMBITO: Responsabilità sociale e ambientale SEZIONE: Responsabilità sociale e ambientale INDICATORE:</p> <ul style="list-style-type: none"> ● Buone pratiche ● Partnership, collaborazioni con altre organizzazioni <p>AMBITO: Identità SEZIONE: Partecipazione INDICATORE:</p> <ul style="list-style-type: none"> ● Vita associativa ● Numero aventi diritto di voto ● N. di assemblee svolte nel periodo di rendicontazione