

Bilancio Sociale OASI S.C.S. 2020

Bilancio sociale predisposto ai sensi dell'articolo 14 del D. Lgs. n.117/2017.

Bilancio sociale elaborato attraverso il modello Iscoop di Legacoopsociali (CC BY-NC 4.0)

Parte introduttiva

Introduzione

Questo è il primo anno che la nostra cooperativa compila il bilancio sociale. Impostato secondo delineata da Legacoop, siamo convinti che assolva alle sue funzioni di comunicazione, interna ed esterna, e di trasparenza. Infatti, l'ottica con cui viene steso è quella di dare una visione, più precisa possibile, della realtà e delle scelte della cooperativa. La sua diffusione segue più canali: verso l'esterno con la pubblicazione sul nostro sito, con copie cartacee disponibili a richiesta nelle sedi dei servizi per tutte le persone interessate; verso l'interno, ai soci, per informarli e per creare momenti di confronto sia durante l'assemblea che nel corso dell'anno. Questo secondo aspetto si lega, anche, ai momenti di incontro fra Consiglio di Amministrazione e Assemblea dei soci. La nostra è una piccola realtà cooperativa, nato inizialmente per fornire servizi di trasporto con scuolabus sul territorio comunale ma che ultimamente sta differenziando i servizi offerti proponendosi nella gestione del verde pubblico, nei servizi di pulizia e sanificazione, nella compartecipazione di gestione di residenze per anziani, nella gestione di oasi naturalistiche.

La lettera del Presidente

LA LETTERA DELLA PRESIDENTE

Care socie e soci, cari lettori, redigere il nostro primo bilancio sociale rappresenta per la cooperativa una novità che richiede un impegno consistente ed allo stesso tempo rappresenta una sfida per rendere la nostra realtà sempre più trasparente. Quest'anno è più che mai un'esperienza particolare: rileggere il 2020 muove emozioni e sentimenti molto intensi. Mai avremmo pensato di vivere un'esperienza così drammatica: come cittadine e cittadini, ma anche come professionisti, in pochi giorni abbiamo visto la nostra vita, le abitudini e le nostre relazioni trasformarsi; abbiamo visto modificarsi, probabilmente per sempre, il nostro modo di lavorare e il modo di stare in relazione con gli altri.

L'evento pandemico ha generato non poca incertezza e confusione: dopo lo smarrimento iniziale abbiamo cercato nuove opportunità lavorative che ci permettessero di superare il difficile momento che il paese stava attraversando.

Non appena è stato possibile abbiamo riattivato i trasporti con lo scuolabus e durante il periodo estivo ci siamo impegnati in altre attività quali la manutenzione del verde.

Nonostante tutto la perdita di fatturato è stata inevitabile e proprio perché ci eravamo attivati per un monitoraggio costante e puntuale della situazione economica anche con l'utilizzo degli ammortizzatori sociali e cassa integrazione per i nostri soci e collaboratori, abbiamo potuto contenere il danno, garantendo un reddito mensile anche nei momenti più difficili e di chiusura totale dei servizi.

Ora, dobbiamo guardare al futuro e dobbiamo farlo con nuovi occhi: sappiamo che ci vorrà tempo e tanta energia per ricominciare, per tornare ad avere una stabilità e una solidità rinnovate. Per questo siamo già al lavoro, per individuare strategie e progettualità capaci di offrire risposte sociali ed educative puntuali e aderenti alla nuova normalità che attende tutti e in grado di garantire un futuro alla nostra Cooperativa. In conclusione, voglio esprimere il mio più grande ringraziamento a tutte le socie e i soci della Cooperativa e a quanti hanno collaborato con noi: se in questa grande emergenza, sanitaria e sociale, abbiamo potuto continuare a stare vicino alle persone e a generare valore sociale, ciò è stato possibile solo grazie alla grande professionalità, alla capacità di mettersi in gioco e di ripensarsi, alla caparbia di continuare ad esserci e al desiderio di voler fare ciascuno la propria parte, evitando di trasformare il distanziamento fisico in distanziamento sociale.

Il Presidente Ruzza Nicola

Nota Metodologica

La scelta della redazione del bilancio sociale è nata dall'evoluzione normativa che ha coinvolto gli enti del terzo settore e pertanto dopo questa prima esperienza sarà nostro preciso impegno cercare di migliorare sempre più la sua elaborazione. La sua elaborazione avviene con il supporto costante dello studio di consulenza che segue la cooperativa che interagisce con continuità con l'organo amministrativo al fine di raccogliere elementi e dati utili all'integrazione del bilancio. La proposta di bilancio viene predisposta ed approvata dal Consiglio di amministrazione per essere presentata ed approvata dall'assemblea dei soci che quest'anno è stata tenuta in seconda e valida convocazione il 16 luglio 2021

Identità

Presentazione e dati Anagrafici

Ragione Sociale

OASI SOCIETA' COOPERATIVA SOCIALE

Partita IVA

01378740292

Codice Fiscale

01378740292

Forma Giuridica

Cooperativa sociale tipo B

Settore Legacoop

Sociale

Anno Costituzione

2009

Associazione di rappresentanza

Legacoop

Consorzi

DELTAPOOLSERVICE

Attività di interesse generale ex art. 2 del D.Lgs. 112/2017**Tipologia attività**

e) Interventi e servizi finalizzati alla salvaguardia e al miglioramento delle condizioni dell'ambiente e all'utilizzazione accorta e razionale delle risorse naturali, con esclusione dell'attività, esercitata abitualmente, di raccolta e riciclaggio dei rifiuti urbani, speciali e pericolosi

Tipologia attività

d) Educazione, istruzione e formazione professionale, ai sensi della legge 28 marzo 2003, n. 53, e successive modificazioni, nonché le attività culturali di interesse sociale con finalità educativa

Descrizione attività svolta

Trasporti su strada di passeggeri: servizio n.c.c. con particolare rilevanza del servizio scolastico effettuato mediante scuolabus.
Servizio di manutenzioni delle aree verdi, derattizzazione, disinfezione, sanificazione.
Gestione oasi naturalistiche.
Servizio di pulizia di uffici pubblici o privati, RSA.

Principale attività svolta da statuto di tipo B

Altro

Principale attività svolta da statuto: Altro

Trasporto n.c.c. e soprattutto trasporto scolastico

Descrivere sinteticamente gli aspetti socio-economici del contesto di riferimento e i territori in cui si opera. Per contesto si intende non solo l'ambito geografico in cui si svolge l'attività, ma anche tutti quei fenomeni e tendenze di carattere generale, che possono avere natura economica, politica e sociale e che condizionano e influenzano le scelte e i comportamenti della cooperativa/consorzio.

La cooperativa svolge la sua attività in modo particolare nel comune di Porto Tolle. Con riferimento al trasporto scolastico e

pulizia delle aree verdi la cooperativa svolge servizi anche nei comuni di Ariamo nel Polesine e Loreo

Regioni

Veneto

Province

Rovigo

Sede Legale

Indirizzo

Via Aldo Moro 9

Regione

Veneto

Telefono

3401496547

Provincia

Rovigo

Fax

3401496547

C.A.P.

45018

Comune

Porto Tolle

Email

cooperativasocialeoasi@gmail.com

Sito Web

www.coopoasi.it

Sede Operativa

Indirizzo

Via delle Industrie 5

Regione

Veneto

Telefono

3401496547

Email

cooperativasocialeoasi@gmail.com

C.A.P.

45018

Provincia

Rovigo

Fax

3401496547

Sito Internet

www.coopoasi.it

Comune

Porto Tolle

Storia dell'Organizzazione

Breve storia dell'organizzazione della nascita al periodo di rendicontazione

La cooperativa è stata costituita il 12 settembre 2009 con la denominazione "Multi Service Delta – Società Cooperativa" su intuizione dei soci fondatori Girello Mauro, Crivellari Manfredi, Laurenti Angelo, Bellan Claudio, Fontana Maria Antonietta e Pregnotato Michela. La cooperativa nasce come cooperativa di produzione e lavoro e solo il 05 luglio 2012 viene trasformata in cooperativa sociale di tipo B. Da allora la cooperativa ha iniziato ad assumere ed annotare tra la compagine sociale anche persone svantaggiate ed ha potuto beneficiare di un canale privilegiato riconosciuto dalla vigente normativa per l'assegnazione di lavori da parte di enti pubblici

Mission, vision e valori

Mission, finalità, valori e principi della cooperativa

L'amministrazione della cooperativa è improntata ai seguenti principi:

1° Principio: Adesione Libera e Volontaria Le cooperative sono organizzazioni volontarie aperte a tutti gli individui capaci di usare i servizi offerti e desiderosi di accettare le responsabilità connesse all'adesione, senza alcuna discriminazione sessuale, sociale, razziale, politica o religiosa.

2° Principio: Controllo Democratico da parte dei Soci Le cooperative sono organizzazioni democratiche, controllate dai propri

soci che partecipano attivamente a stabilirne le politiche e ad assumere le relative decisioni. Gli uomini e le donne eletti come rappresentanti sono responsabili nei confronti dei soci.

Nelle cooperative di primo grado, i soci hanno gli stessi diritti di voto (una testa, un voto), e le cooperative di altro grado sono ugualmente organizzate in modo democratico.

3° Principio: Partecipazione economica dei Soci I soci contribuiscono equamente al capitale delle proprie cooperative e lo controllano democraticamente. Almeno una parte di questo capitale, è di norma, proprietà comune della cooperativa. I soci, generalmente, percepiscono un compenso limitato, se disponibile, sul capitale sottoscritto come requisito per l'adesione. I soci allocano gli utili per un solo o per tutti i seguenti scopi: sviluppo della cooperativa, possibilmente creando riserve, parte delle quali almeno dovrebbero essere indivisibili; benefici per i soci in proporzione alle loro transazioni con la cooperativa stessa, e sostegno ad altre attività approvate dalla base sociale.

4° Principio: Autonomia ed Indipendenza Le cooperative sono organizzazioni autonome, autosufficienti, controllate dai soci. Nel caso in cui esse sottoscrivano accordi con altre organizzazioni, incluso i Governi, o ottengano capitale da fonti esterne, le cooperative sono tenute ad assicurare sempre il controllo democratico da parte dei soci e mantenere l'indipendenza della cooperativa stessa.

5° Principio: Educazione, Formazione ed Informazione Le cooperative s'impegnano ad educare ed a formare i propri soci, i rappresentanti eletti, i managers e il personale, in modo che questi siano in grado di contribuire efficacemente allo sviluppo delle proprie società cooperative. Le cooperative devono attuare campagne di informazione allo scopo di sensibilizzare l'opinione pubblica, particolarmente i giovani e gli opinionisti di maggiore fama, sulla natura e i benefici della cooperazione.

Partecipazione e condivisione della mission e della vision

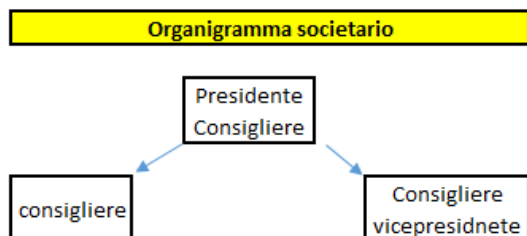
La cooperativa ha una ristretta base sociale, formata anche da soci svantaggiati, tutta occupata in attività lavorative. I soci fondatori che hanno costituito la società attualmente sono iscritti a libro socio nella sezione dei soci volontari. Considerata la ristretta base sociale le attività della cooperativa, decise dal CDA, vengono tutte condivise con i soci.

Governance

Sistema di governo

La cooperativa è gestita da un consiglio di amministrazione composta da 3 soci

Organigramma



Responsabilità e composizione del sistema di governo

La cooperativa è amministrata da un consiglio formato da 3 soci dei quali uno con la funzione di presidente ed un altro con la funzione di vicepresidente. Il Consiglio è investito di ogni più ampio potere relativo alla gestione ordinaria della cooperativa.

Responsabilità e composizione del sistema di governo

Nominativo	Carica ricoperta	Data prima nomina	Periodo in carica
Ruza Nicola	Presidnete	31-07-2020	30/04/2023
Nominativo	Carica ricoperta	Data prima nomina	Periodo in carica
Crivellari Nicola	Vicepresidente	31-07-2020	30/04/2023
Nominativo	Carica ricoperta	Data prima nomina	Periodo in carica
Bertaglia Paolo	Consigliere	31-07-2020	30/04/2023

Focus su presidente e membri del CDA

Presidente e legale rappresentante in carica

Nome e Cognome del Presidente

Nicola Ruzza

Durata Mandato (Anni)

3

Numero mandati del Presidente

1

Consiglio di amministrazione

Numero mandati dell'attuale Cda

1

Durata Mandato (Anni)

3

N.° componenti persone fisiche

3

Maschi

3

Totale Maschi

%100.00

fino a 40 anni

3

Totale fino a 40 anni

%100.00

Nazionalità italiana

3

Totale Nazionalità italiana

%100.00

Partecipazione

Vita associativa

I soci partecipano all'assemblea che viene di norma convocata almeno 1 volta l'anno per l'approvazione del bilancio. Periodicamente il CdA organizza incontri con i soci lavoratori per pianificare e condividere le attività lavorative

Numero aventi diritto di voto

13

N. di assemblee svolte nel periodo di rendicontazione

1

Partecipazione dei soci alle assemblee

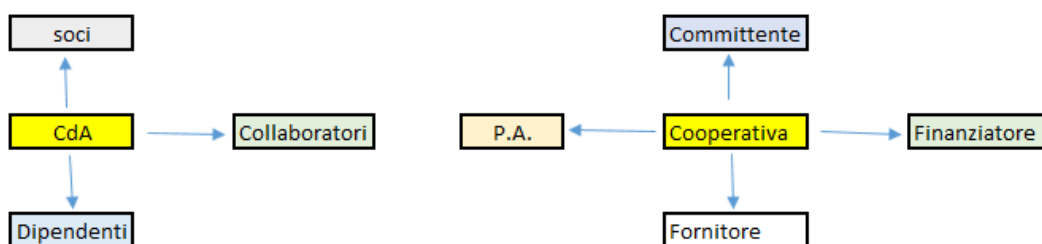
Data Assemblea	N. partecipanti (fisicamente presenti)	N. partecipanti (con conferimento di delega)	Indice di partecipazione
31-07-2020	10	0	%76.92

Mappa degli Stakeholder

Mappa degli Stakeholder

I portatori di interesse che si relazionano con la cooperativa, possono essere così suddivisi:
stakeholder interni: soci, dipendenti e collaboratori, e tutti gli altri soggetti che operano direttamente nella cooperativa;
stakeholder esterni: committenti, fornitori, finanziatori (banche e azionisti), Pubblica Amministrazione, utenti, ovvero stakeholder che non svolgono attività interne alla cooperativa, ma che ne sono comunque influenzati.

Immagine



Sociale: Persone, Obiettivi e Attività

Sviluppo e valorizzazione dei soci

Vantaggi di essere socio

La cooperativa adotta il principio della porta aperta, per cui chiunque ritenga di partecipare alla cooperativa come socio cooperatore ovvero socio volontario, può presentare domanda. Lo statuto prevede la categoria dei soci cooperatori ordinari, volontari e sovventori, mentre attualmente sono istituite la categoria dei soci ordinari e dei soci volontari. I soci partecipano alla vita sociale tramite l'assemblea che periodicamente ed almeno 1 volta all'anno viene convocata.

Numero e Tipologia soci

Soci Ordinari	9
Soci Volontari	5

Focus Tipologia Soci

Soci Lavoratori	8
Soci Svantaggiati	3
Soci Persone Giuridiche	0

Focus Soci persone fisiche

Genere

Maschi	4	%50
Femmine	4	%50

Totale
8.00

Età

fino a 40 anni	5	%62.50
Dai 41 ai 60 anni	3	%37.50

Totale
8.00

Nazionalità

Nazionalità italiana	8	%100.00
----------------------	---	---------

Totale
8.00

Studi

Scuola media superiore	3	%37.50
Scuola media inferiore	5	%62.50

Totale
8.00

Soci svantaggiati per tipologia svantaggio, genere, età, titolo di studio, nazionalità

Detenuti ed ex detenuti Maschi	Detenuti ed ex detenuti Femmine	Totale	Percentuale	Percentuale
0	0		Maschi	Femmine
			% 0.00	% 0.00

Disabili fisici Maschi	Disabili fisici Femmine	Totale	Percentuale	Percentuale
0	3	3.00	Maschi	Femmine
			% 0.00	% 100.00

Disabili psichici e sensoriali Maschi	Disabili psichici e sensoriali Femmine	Totale	Percentuale	Percentuale
0	0		Maschi	Femmine
			% 0.00	% 0.00

Minori Maschi	Minori Femmine	Totale	Percentuale	Percentuale
0	0		Maschi	Femmine
			% 0.00	% 0.00

Pazienti psichiatrici Maschi	Pazienti psichiatrici Femmine	Totale	Percentuale	Percentuale
0	0		Maschi	Femmine
			% 0.00	% 0.00

Tossicodipendenti / Alcolisti Maschi	Tossicodipendenti / Alcolisti Femmine	Totale	Percentuale	Percentuale
0	0		Maschi	Femmine
			% 0.00	% 0.00

fino a 40 anni	Dai 41 ai 60 anni	oltre i 60 anni
0	3	0
%0.00	%100.00	%0.00

Totale
3.00

Nazionalità italiana	Europea non italiana	Extraeuropea
3	0	0
%100.00	%0.00	%0.00

Totale
3.00

Laurea	Scuola media inferiore	Scuola media superiore	Scuola elementare	Nessun titolo
0	3	0	0	0
%0.00	%100.00	%0.00	%0.00	%0.00

Totale
3.00

Anzianità associativa

Da 0 a 5 anni	Da 6 a 10 anni	Da 11 a 20 anni	Oltre 20 anni
0	3	0	0
%0.00	%100.00	%0.00	%0.00

Totale
3.00

Occupazione: sviluppo e valorizzazione dei lavoratori

Politiche del lavoro e salute e sicurezza, contratti di lavoro applicati

La cooperativa ricerca ed offre le migliori condizioni lavorative in primo luogo ai propri soci. Nell'ambito del trasporto scuolabus, gli autisti necessitano di particolare abilitazione alla guida per cui la manodopera deve essere reclutata anche sul mercato del lavoro non essendo sufficiente le professionalità maturate ed interna alla cooperativa. Per tutto il personale in forza viene applicato il contratto nazionale delle cooperative sociali.

Welfare aziendale

La cooperativa non applica nessuna politica particolare di welfare: è però impegnata a garantire le migliori condizioni retributive ai soci in relazioni ai risultati economici conseguiti negli esercizi e certificati dai relativi bilanci.

Numero Occupati

16

N. occupati svantaggiati

4

Occupati soci e non soci

Occupati soci Maschi	Occupati soci Femmine
4	4

Totale
8.00

Occupati non soci Maschi	Occupati non soci Femmine
3	5

Totale
8.00

Occupati soci fino ai 40 anni	Occupati soci da 41 a 60 anni	Occupati soci oltre 60 anni
5	3	0

Totale
8.00

Occupati NON soci fino ai 40 anni	Occupati NON soci fino dai 41 ai 60 anni	Occupati NON soci oltre i 60 anni
7	6	3

Totale
16.00

Occupati soci con Laurea	Occupati soci con Scuola media superiore	Occupati soci con Scuola media inferiore
0	5	3
Occupati soci con Scuola elementare	Occupati soci con Nessun titolo	
0	0	

Totale
8.00

Occupati NON soci con Laurea	Occupati NON soci con Scuola media superiore	Occupati NON soci con Scuola media inferiore
0	1	70
Occupati NON soci con Scuola elementare	Occupati NON soci con Nessun titolo	
0	0	

Totale
71.00

Occupati soci con Nazionalità Italiana	Occupati soci con Nazionalità Europea non italiana	Occupati soci con Nazionalità Extraeuropea
8	0	0

Totale
8.00

Occupati NON soci con Nazionalità Italiana	Occupati NON soci con Nazionalità Europea non italiana	Occupati NON soci con Nazionalità Extraeuropea
8	0	0

Totale
8.00

Volontari e tirocinanti (svantaggiati e non)

Volontari Svantaggiati Maschi	Volontari Svantaggiati Femmine	Volontari NON Svantaggiati Maschi	Volontari NON Svantaggiati Femmine
0	0	2	2
Totale svantaggiati		Totale non svantaggiati	
		4.00	

Tirocinanti Svantaggiati Maschi	Tirocinanti Svantaggiati Femmine	Tirocinanti NON Svantaggiati Maschi	Tirocinanti NON Svantaggiati Femmine
0	0	0	0
Totale svantaggiati		Totale non svantaggiati	

Attività svolte dai volontari

I soci volontari svolgono la loro attività prevalentemente nella gestione dell'OASI di Ca' Mello durante la stagione primaverile ed autunnale e nella pulizia delle aree verdi.

Occupati svantaggiati soci e non soci

Occupati svantaggiati soci Maschi	Occupati svantaggiati soci Femmine		
0	3		
		Totale	
		3.00	

Occupati svantaggiati non soci Maschi	Occupati svantaggiati non soci Femmine		
0	1		
		Totale	
		1.00	

fino a 40 anni	da 41 a 60 anni	oltre 60 anni		
1	0	0		
%100.00	%0.00	%0.00		
			Totale	
			1.00	

Laurea			
0	%0.00		
Scuola media superiore	%0.00		
0			
Scuola media inferiore	%100.00		
4			
Scuola elementare	%0.00		
0			
Nessun titolo	%0.00		
0			

			Totale
			4.00
Nazionalità italiana	Europea non italiana	Extraeuropea	
4	0	0	
%100.00	%0.00	%0.00	
			Totale
			4.00
Detenuti ed ex detenuti Tirocinio	Detenuti ed ex detenuti Contratto	Detenuti ed ex detenuti Altro	
0	0	0	
			Totale
			4.00
Disabili fisici Tirocinio	Disabili fisici Contratto	Disabili fisici Altro	
0	0	4	
			Totale
			4.00
Disabili, psichici e sensoriali Tirocinio	Disabili, psichici e sensoriali Contratto	Disabili, psichici e sensoriali Altro	
0	0	0	
Minori (fino a 18 anni) Tirocinio	Minori (fino a 18 anni) Contratto	Minori (fino a 18 anni) Altro	
0	0	0	
Pazienti psichiatrici Tirocinio	Pazienti psichiatrici Contratto	Pazienti psichiatrici Altro	
0	0	0	
Tossicodipendenti/ Alcolisti (dipendenze patologiche) Tirocinio	Tossicodipendenti/ Alcolisti (dipendenze patologiche) Contratto	Tossicodipendenti/ Alcolisti (dipendenze patologiche) Altro	
0	0	0	
			Totale
			4.00

Tipologia di contratti di lavoro applicati

Nome contratto

La cooperativa applica il CCNL previsto per le cooperative sociali

Dipendenti a tempo indeterminato e a tempo pieno	% 20.00
1	
Dipendenti a tempo indeterminato e a part time	% 60.00
3	
Dipendenti a tempo determinato e a tempo pieno	% 20.00
1	
Dipendenti a tempo determinato e a part time	% 0.00
0	
Collaboratori continuative	% 0.00
0	
Lavoratori autonomi	% 0.00
0	
Altre tipologie di contratto	% 0.00
0	

Totale
5.00

Struttura dei compensi, delle retribuzioni, delle indennità erogate

Organo di amministrazione e controllo

Retribuzione annua lorda minima	Retribuzione annua lorda massima	Rapporto
7508	14882	1.98

Nominativo	Tipologia	Importo
Ruzza Nicola	compensi	0
Nominativo	Tipologia	Importo
Crivellari Nicola	compensi	0
Nominativo	Tipologia	Importo
Bertaglia Paolo	compensi	0

Dirigenti

Tipologia	Importo
compensi	0

Volontari

Importo dei rimborsi complessivi annuali	Numero volontari che hanno usufruito del rimborso
0	0

Turnover

Entrati nell'anno di rendicontazione (A) (Tutte le assunzioni avvenute al 31/12)	Usciti nell'anno di rendicontazione (B) (Tutte le cessazioni, dimissioni, licenziamenti, pensionamenti, ecc.. avvenute al 31/12)	Organico medio al 31/12 (C)
6	2	13

Rapporto % turnover
%62

Malattia e infortuni

Durante l'esercizio non ci sono stati eventi riconducibili a malattia e/o infortunio

Valutazione clima aziendale interno da parte dei dipendenti

La cooperativa non possiede un preciso modello organizzativo, ciò nonostante si può affermare che il personale dipendente percepisce l'esistenza di un buon clima aziendale. L'organo amministrativo è continuamente impegnato nella ricerca di opportunità lavorative per tutto il personale incontrando in questo modo il consenso dei dipendenti che altrimenti nel periodo estivo, durante il quale il trasporto con scuolabus è sospeso, si vedrebbero una retribuzione ridotta per assenza di prestazione lavorativa

Formazione

Tipologia e ambiti corsi di formazione

La cooperativa svolge la formazione obbligatoria prevista per i dipendenti in relazione all'attività che sono chiamati a svolgere.

Tipologia e ambiti corsi di formazione

Ambito formativo	Tipologia corsi di formazione e aggiornamento continuo (specifica)
Salute e sicurezza	Attività di formazione ed aggiornamento generale
n. ore di formazione	n. lavoratori formati
32	8

Ore medie di formazione per addetto

Ore di formazione complessivamente erogate nel periodo di rendicontazione	Totale organico nel periodo di rendicontazione
4	18

Feedback ricevuti dai partecipanti

Il personale ritiene soddisfacente l'attività formativa svolta

Qualità dei servizi

Attività e qualità di servizi

Descrizione

Trasporto scuolabus
Scodellamento pasti mensa scuola primaria

Attività presidiate ex attività di interesse generale art. 2 del decreto legislativo n. 112/2017

l) formazione extra-scolastica, finalizzata alla prevenzione della dispersione scolastica e al successo scolastico e formativo, alla prevenzione del bullismo e al contrasto della povertà educativa;

Percorsi di inserimento lavorativo

Unità operative Cooperative Tip. B

Area servizi a commercio

Gestione strutture ricettive (alberghi, ristoranti, mense, bar, catering ecc...)	3	Rovigo
	Numero Unità operative	
Logistica (trasporti, consegne, traslochi, facchinaggio, ecc..)	4	Rovigo
	Numero Unità operative	
Opere edili, manutenzione e impiantistica		

Valutazione della qualità dei servizi da parte degli stakeholder principali

Gli operatori committenti dimostrano un alto indice di gradimento per i servizi offerti dalla cooperativa

Impatti dell'attività

Ricadute sull'occupazione territoriale

I dipendenti della cooperativa sono tutti residenti nelle realtà comunali in cui la coop opera.

Andamento occupati nei 3 anni

Media occupati del periodo di rendicontazione	Media occupati (anno -1)	Media occupati (anno -2)
13	12	12

Andamento occupati Svantaggiati nei 3 anni

Media occupati del periodo di rendicontazione	Media occupati (anno -1)	Media occupati (anno -2)
3	3	3

Rapporto con la collettività

L'anno pandemico non ha permesso alla nostra cooperativa di svolgere particolari iniziative. Si valuta di prendere in considerazione eventuali azioni superata l'attuale situazione di crisi.

Iniziative e progetti realizzati sul territorio e/o con la collettività

Ambito attività svolta Educativo	Tipologia attività svolta trasporto scuolabus	Denominazione attività e/o progetto
Numero di Stakeholder coinvolti 500	Tipologia di stakeholder 'collettività' utenti privati	

Rapporto con la Pubblica Amministrazione

La cooperativa svolge il servizio di scuolabus nel comune di Porto Tolle e del comune di Ariano Polesine
Nel comune di Porto Tolle per la scuola primaria viene inoltre svolta l'attività di scodellamento pasti presso la mensa scolastica

Ambito attività svolta Pianificazione per rispondere, in generale, ai problemi sociali del territorio	Descrizione attività svolta Trasporto scuolabus	Denominazione P.A. coinvolta Comune Porto Tolle
---	---	---

Impatti ambientali

Nell'esercizio degli scuolabus, la cooperativa ha rinnovato parzialmente il proprio parco autoveicoli dotandosi di mezzi con propulsione gas metano

Ambito attività svolta Emissioni inquinanti	Settore specifico azione intrapresa trasporti	Descrizione attività trasporto scolastico
---	---	---

Situazione Economico-Finanziaria

Attività e obiettivi economico-finanziari

Situazione economica, finanziaria e patrimoniale

La cooperativa si presenta con una struttura patrimoniale solida e sebbene l'anno pandemico abbia fortemente limitato la sua attività è riuscita in ogni caso ha raggiungere un positivo risultato d'esercizio.

Durante l'esercizio non sono emerse criticità tali da pregiudicare la continuità aziendale e/o la capacità reddituale della cooperativa.

Attivo patrimoniale , patrimonio proprio, utile di esercizio

Dati da Bilancio economico	
Fatturato	€319.969,00
Attivo patrimoniale	€558.872,00
Patrimonio proprio	€273.491,00
Utile di esercizio	€3.876,00

Valore della produzione (€)

valore della produzione (€)

Valore della produzione anno di rendicontazione	Valore della produzione anno di rendicontazione (anno -1)	Valore della produzione anno di rendicontazione (anno -2)
306290	468504	386699

Composizione del valore della produzione

Composizione del Valore della produzione (derivazione dei ricavi)	Valore della produzione (€)	Ripartizione % ricavi
Ricavi da Pubblica Amministrazione	288966	% 98.28
Ricavi da aziende profit	5062	% 1.72
		Totale
		294'028.00

Fatturato per servizio (ex attività di interesse generale ex art. 2 del D.Lgs. 112/2017)

Tipologia Servizi	Fatturato (€)
d) educazione, istruzione e formazione professionale, ai sensi della legge 28 marzo 2003, n. 53, e successive modificazioni, nonché le attività culturali di interesse sociale con finalità educativa;	288966
p) servizi finalizzati all'inserimento o al reinserimento nel mercato del lavoro dei lavoratori e delle persone di cui al comma 4;	5062
Totale	294'028.00

Fatturato per servizio Cooperative tip.B

Area servizi a commercio

Logistica (trasporti, consegne, traslochi, facchinaggio, ecc..)	251732
Manutenzione verde e aree grigie	5062
Altro	37234
Gestione mense scolastiche	
Totali	294'028.00

Fatturato per Territorio

Provincia

RSI

Responsabilità Sociale e Ambientale

Buone pratiche

La cooperativa trae la propria maggiore fonte di introiti dall'esercizio del trasporto scolastico con scuolabus.

L'impatto ambientale della circolazione su strada di tal mezzi è rilevante e pertanto gli amministratori hanno ritenuto opportuno dotarsi di nuovi scuolabus alimentati con gas metano notoriamente ed ambientalmente meno impattanti rispetto l'uso del carburante liquido.

In campo scolastico, unitamente ad altri operatori cooperativistici, svolge il servizio di scodellamento pasti presso il plesso scolastico di Ca' Tiepolo

La cooperativa nel 2021 ha avuto nuovamente in gestione dalla Regione Veneto l'oasi naturalistica di Ca' Mello, nella quale organizza eventi finalizzati alla diffusione dei valori ambientali unitamente al loro rispetto.

Da ultimo nel 2021 la cooperativa ha iniziato a fornire al Consorzio PASS che in gestione la RSA di Porto Tolle, il servizio di pulizia degli ambienti.

Tutte le attività di cui sopra sono svolte in collaborazione con il Consorzio DeltaPoolservice cui la cooperativa aderisce ed altri cooperativistici.

Partnership, collaborazioni con altre organizzazioni

Tipologia Partner	Denominazione Partnership	Tipologia Attività
Organizzazioni profit	Consorzio DeltaPoolservice	Appalto servizio scuolabus comune di Porto Tolle
Tipologia Partner	Denominazione Partnership	Tipologia Attività
Cooperative	Cooperative varie	Servizio scodellamento pasti scuola primaria di Ca' Tiepolo
Tipologia Partner	Denominazione Partnership	Tipologia Attività
Cooperative	Cooperative varie	Appalto gestione Oasi di Ca' Mello
Tipologia Partner	Denominazione Partnership	Tipologia Attività
Cooperative	Consorzio PASS	Servizio Pulizie RSA Porto Tolle

Obiettivi Sviluppo Sostenibile SDGs

Obiettivi Sviluppo Sostenibile SDGs

1. sconfiggere la povertà: porre fine ad ogni forma di povertà nel mondo;, 15. vita sulla terra: proteggere, ripristinare e favorire un uso sostenibile dell'ecosistema terrestre, gestire sostenibilmente le foreste, contrastare la desertificazione, arrestare e far retrocedere il degrado del terreno, e fermare la perdita di diversità biologica;

Politiche e strategie

Relativamente al primo punto la diffusione della cultura è elemento fondamentale per sconfiggere la povertà ed a tal fine la cooperativa garantisce il trasporto scolastico anche ai bambini che abitano in luoghi distanti dai plessi scolastici, ovvero garantendo comunque il trasporto ai bambini di famiglie economicamente disagiate e segnalate dall'amministrazione comunale.

Quanto al secondo punto presso l'Oasi di Ca' Mello vengono organizzate giornate di studio e di incontri al fine di valorizzare e sensibilizzare i partecipanti ai temi ambientali e per fare capire quanto sia importante ed attuale per l'uomo vivere in simbiosi con la natura.

Coinvolgimento degli stakeholder

Attività di coinvolgimento degli stakeholder

La cooperativa intrattiene rapporti in particolari con i propri soci nell'ambito dello scambio mutualistico, con i dipendenti nell'ambito dello svolgimento della prestazione lavorativa e con gli utenti dei servizi scuolabus, mensa scolastica e pulizia RSA

Numero, tipologia e modalità di coinvolgimento di stakeholder interni

Categoria	Tipologia di relazione o rapporto	Livello di Coinvolgimento	Modalità di coinvolgimento
Soci	rapporto Scambio mutualistico	Responsabilità sociale e bilancio sociale	modalità "monodirezionali" di tipo informativo (Es.: diffusione del bilancio sociale a tutti gli stakeholder);
Lavoratori	rapporto Integrazione e inserimento lavorativo	Generale: attività complessiva della cooperativa	modalità "monodirezionali" di tipo informativo (Es.: diffusione del bilancio sociale a tutti gli stakeholder);

Numero, tipologia e modalità di coinvolgimento di stakeholder esterni

Categoria	Tipologia di relazione o rapporto	Livello di Coinvolgimento	Modalità di coinvolgimento
Utenti Beneficiari servizi	relazione o rapporto	Specifico: confronto su un'attività specifica/settore specifico della cooperativa (es. politiche di welfare, inserimento lavorativo..)	Modalità "monodirezionali" di tipo informativo (Es.: diffusione del bilancio sociale a tutti gli stakeholder);

Innovazione

Cooperazione

Il valore cooperativo

La cooperativa è basata sui valori dell'auto-aiuto, della democrazia, dell'eguaglianza, dell'equità e solidarietà. I soci della cooperativa credono nei valori etici dell'onestà, della trasparenza, della responsabilità sociale e dell'attenzione verso gli altri in relazione ai principi cooperativistici:

1° Principio: Adesione Libera e Volontaria Le cooperative sono organizzazioni volontarie aperte a tutti gli individui capaci di usare i servizi offerti e desiderosi di accettare le responsabilità connesse all'adesione, senza alcuna discriminazione sessuale, sociale, razziale, politica o religiosa.

2° Principio: Controllo Democratico da parte dei Soci Le cooperative sono organizzazioni democratiche, controllate dai propri soci che partecipano attivamente a stabilirne le politiche e ad assumere le relative decisioni. Gli uomini e le donne eletti come rappresentanti sono responsabili nei confronti dei soci.

Nelle cooperative di primo grado, i soci hanno gli stessi diritti di voto (una testa, un voto), e le cooperative di altro grado sono ugualmente organizzate in modo democratico.

3° Principio: Partecipazione economica dei Soci I soci contribuiscono equamente al capitale delle proprie cooperative e lo controllano democraticamente. Almeno una parte di questo capitale, è di norma, proprietà comune della cooperativa. I soci, generalmente, percepiscono un compenso limitato, se disponibile, sul capitale sottoscritto come requisito per l'adesione. I soci allocano gli utili per un solo o per tutti i seguenti scopi: sviluppo della cooperativa, possibilmente creando riserve, parte delle quali almeno dovrebbero essere indivisibili; benefici per i soci in proporzione alle loro transazioni con la cooperativa

stessa, e sostegno ad altre attività approvate dalla base sociale.

4° Principio: Autonomia ed Indipendenza Le cooperative sono organizzazioni autonome, autosufficienti, controllate dai soci. Nel caso in cui esse sottoscrivano accordi con altre organizzazioni, incluso i Governi, o ottengano capitale da fonti esterne, le cooperative sono tenute ad assicurare sempre il controllo democratico da parte dei soci e mantenere l'indipendenza della cooperativa stessa.

5° Principio: Educazione, Formazione ed Informazione Le cooperative s'impegnano ad educare ed a formare i propri soci, i rappresentanti eletti, i managers e il personale, in modo che questi siano in grado di contribuire efficacemente allo sviluppo delle proprie società cooperative. Le cooperative devono attuare campagne di informazione allo scopo di sensibilizzare l'opinione pubblica, particolarmente i giovani e gli opinionisti di maggiore fama, sulla natura e i benefici della cooperazione. Ebbene la cooperativa si immedesima ed attua i valori ed i principi di cui sopra

Obiettivi di Miglioramento

Obiettivi di miglioramento della rendicontazione sociale

Come già relazionato questo è il primo esercizio in cui per legge la cooperativa deve redigere il bilancio sociale: sarà pertanto necessario in futuro approfondire gli elementi che lo caratterizzano razionalizzando il flusso informativo necessario per la sua redazione. È auspicabile che questo obiettivo venga raggiunto entro il prossimo 31 dicembre 2021

Obiettivo	Breve descrizione dell'obiettivo e delle modalità che verranno intraprese per raggiungerlo	Entro quando verrà raggiunto
Livello di approfondimento del Bilancio sociale	sarà pertanto necessario in futuro approfondire gli elementi che lo caratterizzano razionalizzando il flusso informativo necessario per la sua redazione	31-12-2021

Obiettivi di miglioramento strategici

Obiettivi di miglioramento strategici

La cooperativa persegue l'obiettivo di migliorare la diversificazione dei servizi offerti procurato un diretto vantaggio per i soci operatori.

Obiettivo	Breve descrizione dell'obiettivo e delle modalità che verranno intraprese per raggiungerlo	Entro quando verrà raggiunto
Diversificazione dei servizi offerti	ricerca sul mercato di nuovi operatori profit e non profit che richiedono i servizi proposti dalla cooperativa	31-12-2021

TABELLA DI CORRELAZIONE

Bilancio sociale predisposto ai sensi dell'articolo 14 del D. Lgs. n.117/2017

Il presente bilancio sociale è stato redatto attraverso il supporto del modello ISCOOP. La presente tabella di correlazione vuole offrire un quadro sinottico di come il modello ISCOOP sia in compliance con le "Linee guida per la redazione del bilancio sociale degli enti del Terzo settore" emanate dal Ministero Del Lavoro e delle Politiche Sociali con il Decreto 4 luglio 2019 (GU n.186 del 9-8-2019).

Per ogni sotto-sezione e requisito richiesto dalle Linee guida (riportati nella prima colonna della tabella), vengono riportati gli indicatori qualitativi e quantitativi **OBBLIGATORI** del modello ISCOOP che rispondono a quel requisito indicando l'ambito, la sezione e il/gli indicatori specifici i cui rintracciare i dati (seconda colonna della tabella).

Il Modello Iscoop è stato elaborato per le imprese sociali cooperative distinte per: Cooperative sociali di tipo A (A); Cooperative sociali di tipo B (B); Cooperative sociali di tipo A+B (A+B); Consorzi (C); Imprese sociali cooperative (non coop.sociali) (IS); Consorzi di imprese sociali cooperative (non coop. sociali) (ISC).

Alcuni indicatori presenti nel modello sono comuni a tutte le tipologie, altri sono specifici solo per quella tipologia di impresa sociale cooperativa. Tali indicatori specifici e obbligatori, quando presenti in tabella, riportano la tipologia di impresa sociale cooperativa alla quale si riferiscono.

Per completezza si ribadisce che come indicato nelle Linee Guida: "Per gli enti di Terzo settore tenuti ex lege alla redazione, il bilancio sociale dovrà contenere almeno le informazioni di seguito indicate (...). In caso di omissione di una o più sotto-sezioni **l'ente sarà tenuto a illustrare** le ragioni che hanno condotto alla mancata esposizione dell'informazione"

LINEE GUIDA PER LA REDAZIONE DEL BILANCIO SOCIALE DEGLI ENTI DEL TERZO SETTORE ai sensi dell'art. 14 comma 1 d.lgs. 117/2017 e, con riferimento alle imprese sociali, dell'art. 9 comma 2 d.lgs. 112/2017. (Gazzetta Ufficiale n. 186 del 9 agosto 2019)	Riferimento Modello ISCOOP. MODELLO DI BILANCIO SOCIALE PER LE IMPRESE SOCIALI COOPERATIVE SOCIALI
1) METODOLOGIA ADOTTATA PER LA REDAZIONE DEL BILANCIO SOCIALE	
Eventuali standard di rendicontazione utilizzati; Cambiamenti significativi di perimetro o metodi di misurazione rispetto al precedente periodo di rendicontazione; Altre informazioni utili a comprendere il processo e la metodologia di rendicontazione.	AMBITO: Parte Introduttiva INDICATORE: Nota Metodologica
2) INFORMAZIONI GENERALI SULL'ENTE	
Nome dell'ente; Codice Fiscale; Partita Iva; Forma giuridica e qualificazione ai sensi del Codice del Terzo settore; Indirizzo sede legale; Altre sedi; Aree territoriali di operatività; Valori e finalità perseguite (missione dell'ente); Attività statutarie individuate facendo riferimento all'art. 5 del d.lgs. 117/2017 e/o all'art. 2 del d.lgs. 112/2017 (oggetto sociale); evidenziare se il perimetro delle attività statutarie sia più ampio di quelle effettivamente realizzate, circostanziando le attività effettivamente svolte; Altre attività svolte in maniera secondaria/strumentale; Collegamenti con altri enti del terzo settore (inserimento in reti, gruppi di imprese sociali...); Contesto di riferimento;	AMBITO: Identità SEZIONE: Presentazione e dati anagrafici INDICATORE: <ul style="list-style-type: none"> ● Ragione sociale ● C.F. ● P.IVA ● Forma giuridica ● Attività di interesse generale ex art. 2 del d.lgs. 112/2017 ● Descrizione attività svolta ● Principali attività svolte da statuto (A, B, A+B, C, ISC) ● Adesione a consorzi ● Adesione a reti ● Adesioni a gruppi ● Contesto di riferimento e territori ● Regioni ● Provincie SEZIONE: Sede Legale e Sede operativa SEZIONE: Mission, vision e valori INDICATORE: <ul style="list-style-type: none"> ● Mission, finalità, valori e principi della cooperativa
3) STRUTTURA, GOVERNO E AMMINISTRAZIONE	
Consistenza e composizione della base sociale /associativa (se esistente)	AMBITO: Sociale: persone, obiettivi e attività SEZIONE: Sviluppo e valorizzazione dei soci INDICATORE: <ul style="list-style-type: none"> ● Numero e Tipologia soci ● Focus Tipologia Soci ● Anzianità associativa ● Focus Soci persone fisiche (A, B, A+B, IS) ● Soci svantaggiati per tipologia svantaggio, genere, età, titolo di studio, nazionalità (B, A+B) ● Tipologia di cooperative consorziate (C, ISC) ● Elenco cooperative consorziate per territorio (C, ISC)

<p>Sistema di governo e controllo, articolazione, responsabilità e composizione degli organi (indicando in ogni caso nominativi degli amministratori e degli altri soggetti che ricoprono cariche istituzionali, data di prima nomina, periodo per il quale rimangono in carica, nonché eventuali cariche o incarichi espressione di specifiche categorie di soci o associati);</p> <p>quando rilevante rispetto alle previsioni statutarie, approfondimento sugli aspetti relativi alla democraticità interna e alla partecipazione degli associati alla vita dell'ente;</p>	<p>AMBITO: Identità SEZIONE: Governance INDICATORE:</p> <ul style="list-style-type: none"> ● Sistema di governo ● Organigramma ● Responsabilità e composizione del sistema di governo <p>AMBITO: Identità SEZIONE: Partecipazione INDICATORE:</p> <ul style="list-style-type: none"> ● Vita associativa ● Numero aventi diritto di voto ● N. di assemblee svolte nel periodo di rendicontazione <p>AMBITO: Sociale: Persone, obiettivi e attività SEZIONE: Sviluppo e valorizzazione dei soci INDICATORE:</p> <ul style="list-style-type: none"> ● Vantaggi di essere socio
<p>Mappatura dei principali stakeholder (personale, soci, finanziatori, clienti/utenti, fornitori, pubblica amministrazione, collettività) e modalità del loro coinvolgimento. In particolare, le imprese sociali (ad eccezione delle imprese sociali costituite nella forma di società cooperativa a mutualità prevalente e agli enti religiosi civilmente riconosciuti di cui all'articolo 1, comma 3 del d. lgs. 112/2017 "Revisione della disciplina in materia di impresa sociale") sono tenute a dar conto delle forme e modalità di coinvolgimento di lavoratori, utenti e altri soggetti direttamente interessati alle attività dell'impresa sociale realizzate ai sensi dell'art. 11 del d. lgs. 112/2017;</p>	<p>AMBITO: Identità SEZIONE: Mappa degli Stakeholder INDICATORE: Mappa categoria di stakeholder</p> <p>AMBITO: Responsabilità sociale e ambientale SEZIONE: Coinvolgimento degli stakeholder INDICATORE: Attività di coinvolgimento degli stakeholder</p>
4) PERSONE CHE OPERANO PER L'ENTE	
<p>Tipologie, consistenza e composizione del personale che ha effettivamente operato per l'ente (con esclusione quindi dei lavoratori distaccati presso altri enti, cd. "distaccati out") con una retribuzione (a carico dell'ente o di altri soggetti) o a titolo volontario comprendendo e distinguendo tutte le diverse componenti; Contratto di lavoro applicato ai dipendenti; Natura delle attività svolte dai volontari;</p>	<p>AMBITO: Sociale: Persone, obiettivi e attività SEZIONE: Occupazione: sviluppo e valorizzazione dei lavoratori INDICATORE:</p> <ul style="list-style-type: none"> ● Numero Occupati ● Numero di occupati svantaggiati (B, A+B) ● Occupati soci e non soci ● Occupati svantaggiati soci e non soci (B, A+B) ● Politiche del lavoro e salute e sicurezza, contratti di lavoro applicati ● Tipologia di contratti di lavoro applicati ● Volontari e tirocinanti (svantaggiati e non)
<p>Attività di formazione e valorizzazione realizzate;</p>	<p>AMBITO: Sociale: Persone, obiettivi e attività SEZIONE: Occupazione: sviluppo e valorizzazione dei lavoratori INDICATORE:</p> <ul style="list-style-type: none"> ● Tipologia e ambiti corsi di formazione ● Ore medie di formazione per addetto
<p>Struttura dei compensi, delle retribuzioni, delle indennità di carica e modalità e importi dei rimborsi ai volontari: emolumenti, compensi o corrispettivi a qualsiasi titolo attribuiti ai componenti degli organi di amministrazione e controllo, ai dirigenti nonché agli associati; rapporto tra retribuzione annua lorda massima e minima dei lavoratori dipendenti dell'ente; in caso di utilizzo della possibilità di effettuare rimborsi ai volontari a fronte di autocertificazione, modalità di regolamentazione, importo dei rimborsi complessivi annuali e numero di volontari che ne hanno usufruito.</p>	<p>AMBITO: Sociale: Persone, obiettivi e attività SEZIONE: Occupazione: sviluppo e valorizzazione dei lavoratori INDICATORE:</p> <ul style="list-style-type: none"> ● Struttura dei compensi, delle retribuzioni, delle indennità erogate
5) OBIETTIVI E ATTIVITÀ	
<p>informazioni qualitative e quantitative sulle azioni realizzate nelle diverse aree di attività, sui beneficiari diretti e indiretti, sugli output risultanti dalle attività poste in essere e, per quanto possibile, sugli effetti di conseguenza prodotti sui principali portatori di interessi. Se pertinenti possono essere inserite informazioni relative al possesso di certificazioni di qualità. Le attività devono essere esposte evidenziando la coerenza con le finalità dell'ente, il livello di raggiungimento degli obiettivi di gestione individuati, gli eventuali fattori risultati rilevanti per il raggiungimento (o il mancato raggiungimento) degli obiettivi programmati. Elementi/fattori che possono compromettere il raggiungimento dei fini istituzionali e procedure poste in essere per prevenire tali situazioni.</p>	<p>AMBITO: Sociale: Persone, obiettivi e attività SEZIONE: Qualità dei servizi INDICATORE:</p> <ul style="list-style-type: none"> ● Attività e qualità di servizi ● Utenti per tipologia di servizio (A, A+B) ● Percorsi di inserimento lavorativo (B, A+B) <p>SEZIONE: Impatti sull'attività INDICATORE:</p> <ul style="list-style-type: none"> ● Ricadute sull'occupazione territoriale ● Rapporto con la collettività ● Rapporto con la Pubblica Amministrazione

	<p>AMBITO: Obiettivi di miglioramento</p> <p>SEZIONE: Obiettivi di miglioramento strategici</p> <p>INDICATORE:</p> <ul style="list-style-type: none"> ● Obiettivi di miglioramento strategici <p>SEZIONE: Obiettivi di miglioramento rendicontazione sociale</p> <p>INDICATORE:</p> <ul style="list-style-type: none"> ● Obiettivi di miglioramento rendicontazione sociale
6) SITUAZIONE ECONOMICO-FINANZIARIA	
<p>Provenienza delle risorse economiche con separata indicazione dei contributi pubblici e privati;</p> <p>specifiche informazioni sulle attività di raccolta fondi; finalità generali e specifiche delle raccolte effettuate nel periodo di riferimento, strumenti utilizzati per fornire informazioni al pubblico sulle risorse raccolte e sulla destinazione delle stesse;</p> <p>segnalazioni da parte degli amministratori di eventuali criticità emerse nella gestione ed evidenziazione delle azioni messe in campo per la mitigazione degli effetti negativi</p>	<p>AMBITO: Situazione economico-finanziaria</p> <p>SEZIONE: Attività e obiettivi economico-finanziari</p> <p>INDICATORE:</p> <ul style="list-style-type: none"> ● Situazione economica, finanziaria e patrimoniale ● Attivo patrimoniale, patrimonio proprio, utile di esercizio ● Valore della produzione ● Composizione del valore della produzione ● Fatturato per servizio (ex attività di interesse generale ex art. 2 del D.Lgs. 112/2017)
7) ALTRE INFORMAZIONI	
<p>Indicazioni su contenziosi/controversie in corso che sono rilevanti ai fini della rendicontazione sociale;</p> <p>Informazioni di tipo ambientale, se rilevanti con riferimento alle attività dell'ente: tipologie di impatto ambientale connesse alle attività svolte; politiche e modalità di gestione di tali impatti; indicatori di impatto ambientale (consumi di energia e materie prime, produzione di rifiuti ecc.) e variazione dei valori assunti dagli stessi; nel caso delle imprese sociali che operano nei settori sanitario, agricolo, ecc. in considerazione del maggior livello di rischi ambientali connessi, potrebbe essere opportuno enucleare un punto specifico ("Informazioni ambientali") prima delle "altre informazioni", per trattare l'argomento con un maggior livello di approfondimento;</p> <p>Altre informazioni di natura non finanziaria, inerenti gli aspetti di natura sociale, la parità di genere, il rispetto dei diritti umani, la lotta contro la corruzione ecc.</p> <p>Informazioni sulle riunioni degli organi deputati alla gestione e all'approvazione del bilancio, numero dei partecipanti, principali questioni trattate e decisioni adottate nel corso delle riunioni.</p>	<p>AMBITO: Parte Introduttiva</p> <p>INDICATORE: Introduzione</p> <p>AMBITO: Sociale: persone, obiettivi e attività</p> <p>SEZIONE: Impatti sull'attività</p> <p>INDICATORE: Impatti ambientali</p> <p>AMBITO: Responsabilità sociale e ambientale</p> <p>SEZIONE: Responsabilità sociale e ambientale</p> <p>INDICATORE:</p> <ul style="list-style-type: none"> ● Buone pratiche ● Partnership, collaborazioni con altre organizzazioni <p>AMBITO: Identità</p> <p>SEZIONE: Partecipazione</p> <p>INDICATORE:</p> <ul style="list-style-type: none"> ● Vita associativa ● Numero aventi diritto di voto ● N. di assemblee svolte nel periodo di rendicontazione